

GLOBBER

globber.com

THE WORLD ON WHEELS



GO•UP
BABY LIGHTS 360°



15-36
months
/mois

20kg
44 lbs
max



3+
years
/ans

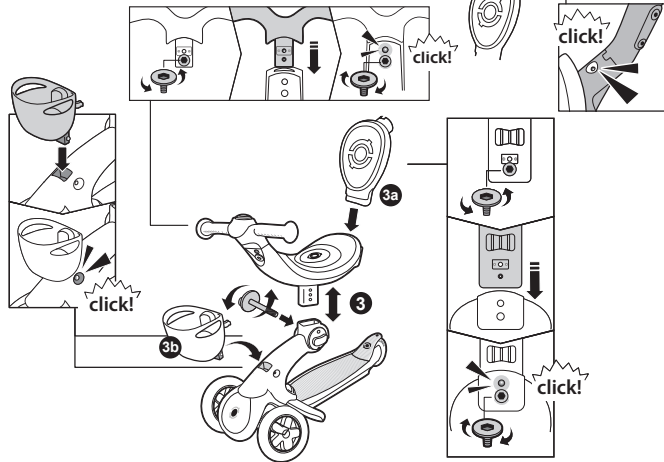
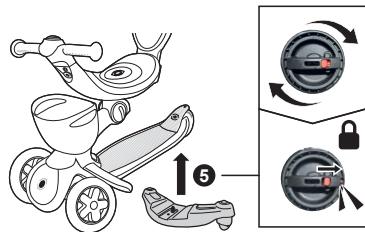
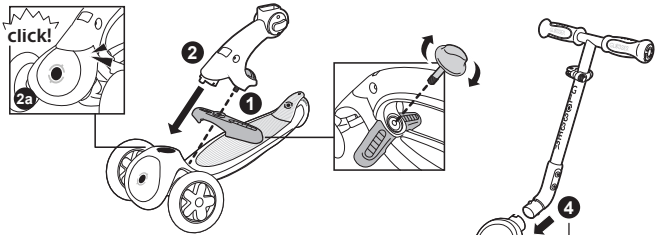
50kg
110 lbs
max

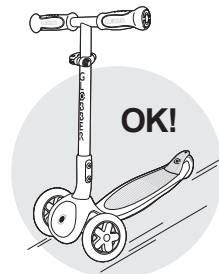
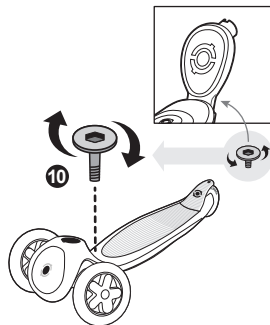
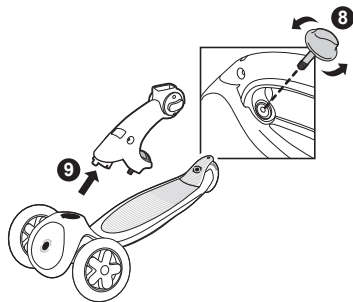
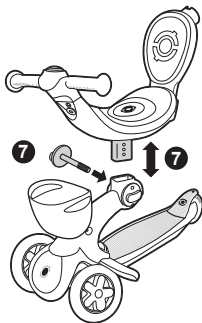
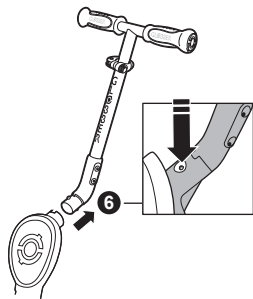


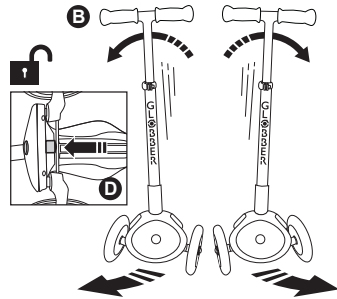
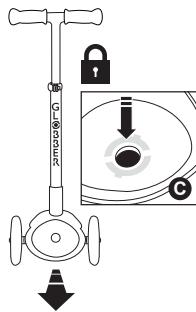
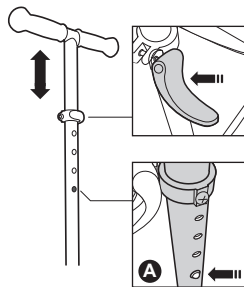
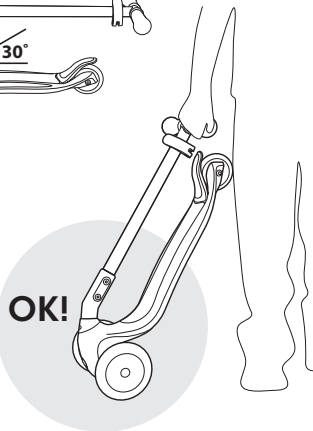
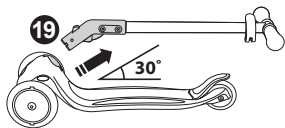
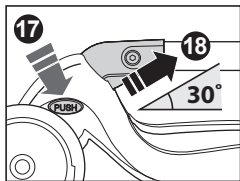
From / De
68 cm
26.77"
to / à
83 cm
32.67"



CE

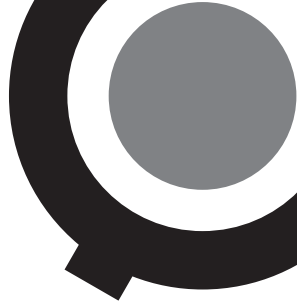






OWNER'S MANUAL
MANUEL D'UTILISATION
BENUTZERHANDBUCH
MANUAL DEL PROPIETARIO
MANUALE D'USO
GEBRUIKSHANDLEIDING
MANUAL DE INSTRUÇÕES
INSTRUKCJA OBSŁUGI
BRUGSVEJLEDNING
KÄYTTÖOPAS
ANVÄNDARMANUAL
ΕΓΧΕΙΡΙΔΙΟ ΧΡΗΣΗΣ
ИНСТРУКЦИИ ЗА УПОТРЕБА
NÁVOD K POUŽITÍ
MANUAL DE UTILIZARE
HASZNÁLATI ÚTMUTATÓ
KULLANIM KILAVUZU
РУКОВОДСТВО ПО ЭКСПЛУАТАЦИИ
BRUKERHÅNDBOK
NÁVOD NA POUŽITIE
使用说明
使用說明
取扱説明書
설명서
دليل الاستخدام
ПОСІБНИК З ЕКСПЛУАТАЦІЇ
NAVODILA ZA UPORABO
LIETOTĀJA ROKASGRĀMATA
VARTOTOJO VADOVAS
OMANIKU MANUAAL
KORISNIČKI PRIRUČNIK

ENGLISH
FRANÇAIS
DEUTSCH
ESPAÑOL
ITALIANO
NEDERLANDS
PORTUGUÊS
POLSKI
DANSK
SUOMI
SVENSKA
ΕΛΛΗΝΙΚΑ
БЪЛГАРСКИ
ČEŠTINA
ROMÂNĂ
MAGYAR
TÜRKÇE
РУССКИЙ
NORSK
SLOVENSKÝ
简体中文
繁體中文
日本語
한국의
عربي
УКРАЇНСЬКИЙ
SLOVENSKI
LATVIEŠU
LIETUVIŲ
EESTI
HRVATSKI



IMPORTANT – READ CAREFULLY AND KEEP FOR FUTURE REFERENCE

NF-EN-71

WARNING! PROTECTIVE EQUIPMENT SHOULD BE WORN, NOT TO BE USED IN TRAFFIC.

20 KG MAX.: SEAT MODE (RIDE-ON, WALKING BIKE)

50 KG MAX.: SCOOTER MODE

SEAT MODE :

WARNING! NOT TO BE USED BY CHILDREN OVER 36 MONTHS DUE TO THE LIMITED STRENGTH OF THE SEAT BRACKET FRAME.

WALKING BIKE MODE:

WARNING! MAKE SURE CHILDREN'S FEET CAN TOUCH THE GROUND FREELY IN THE SEAT MODE BEFORE RIDING.

WARNING! THIS TOY HAS NO BRAKE (FOOT BRAKING).

BRAKING: THE PRODUCT CAN BE SLOWED BY FEET. THE CHILD CAN STOP MOVING BY STOPPING WALKING. PLEASE TAKE CARE THAT YOUR CHILD CAN ALWAYS STOP FROM THE SPEED HE/SHE PRODUCES AND WEARS APPROPRIATE SHOES.

SCOOTER MODE:

BRAKING: A BRAKE IS LOCATED AT THE REAR; WHEN NECESSARY, PRESS DOWN ON IT TO SLOW DOWN. PRESS DOWN GRADUALLY IN ORDER TO PREVENT SKIDDING OR LOSS OF STABILITY.

- ALWAYS WEAR SAFETY EQUIPMENT (HELMET, ELBOW PADS, KNEEPADS, GLOVES).
- ADULT ASSEMBLY REQUIRED; CONTINUOUS ADULT SUPERVISION REQUIRED.
- REMOVE ALL PACKAGING AND NONPLAY PARTS BEFORE USE.
- THE PRODUCT SHOULD BE USED WITH CAUTION SINCE SKILL IS REQUIRED TO AVOID FALLS OR COLLISIONS

CAUSING INJURY TO THE USER OR THIRD PARTIES.

- ONE RIDER ONLY.
- REGULAR MAINTENANCE MAINTAINS THE SAFETY OF THE TOY.
- CHECK THE PRODUCT PERIODICALLY TO IDENTIFY ANY LOOSE OR DISLOCATED ELEMENTS, PARTICULARLY THE WHEELS, SCREWS, HANDLEBARS, BOLTS AND CONNECTING PARTS
- PERIODIC CLEANING WILL EXTEND THE LIFE OF THE PRODUCT. WIPE THE PRODUCT CLEAN WITH DRY CLOTH.
- REGULARLY CHECK FOR ABRASIONS AND AVULSIONS.
- REGULARLY CHECK THAT PARTS ARE NOT BROKEN OR DAMAGED; IF THIS HAPPENS, STOP USING THIS PRODUCT. REPAIR OR REMOVE ANY DAMAGED PARTS OF COMPONENTS. REMOVE ANY SHARP EDGES CREATED THROUGH USE.
- REGULAR CHECKS CAN PREVENT ACCIDENTS.
- NO MODIFICATIONS OTHER THAN THOSE IN ACCORDANCE WITH THE INSTRUCTIONS FOR USE SHALL BE MADE.
- SELF-LOCKING NUTS AND OTHER SELF-LOCKING FIXINGS CAN LOSE THEIR EFFECTIVENESS AFTER DISASSEMBLY/ REASSEMBLY.
- MAKE SURE THAT ALL LOCKING MECHANISMS ARE SECURELY LOCKED.
- CHECK THE HEIGHT OF THE STEERING SYSTEM, AND MAKE SURE THE NUTS ARE TIGHTENED AND THAT THE HANDLEBARS AND THE FRONT WHEEL ARE PERPENDICULAR.
- ALSO CHECK THE TIRE WEAR.
- THE SCOOTER CAN BE DANGEROUS AND CAN CAUSE TRAFFIC ACCIDENTS WHEN USED ON PUBLIC HIGHWAYS.

FOR FULL ASSEMBLY, SAFETY INSTRUCTIONS, SPARE PARTS, AND WARRANTY, PLEASE SCAN THE QR CODE.

IMPORTANT – À LIRE ATTENTIVEMENT ET À CONSERVER POUR RÉFÉRENCE ULTÉRIEURE

NF-EN-71

ATTENTION ! LE PORT D'UN ÉQUIPEMENT DE PROTECTION EST OBLIGATOIRE. NE PAS UTILISER DANS LA CIRCULATION ROUTIÈRE.

20 KG MAX. : MODE SIÈGE (VÉLO À PÉDALES, DRAISIENNE)

50 KG MAX. : MODE TROTTINETTE

MODE SIÈGE :

AVERTISSEMENT ! NE PAS UTILISER PAR DES ENFANTS DE PLUS DE 36 MOIS EN RAISON DE LA RÉSISTANCE LIMITÉE DU CADRE DE FIXATION DU SIÈGE.

MODE DRAISIENNE :

AVERTISSEMENT ! ASSUREZ-VOUS QUE LES PIEDS DE L'ENFANT PEUVENT TOUCHER LE SOL LIBREMENT EN MODE SIÈGE AVANT DE L'UTILISER.

AVERTISSEMENT ! CE JOUET NE DISPOSE PAS DE FREIN (FREINAGE AU PIED). FREINAGE : LE PRODUIT PEUT ÊTRE RALENTI À L'AIDE DES PIEDS. L'ENFANT PEUT S'ARRÊTER EN CESSANT DE MARCHER. VEILLEZ À CE QUE VOTRE ENFANT PUISSE TOUJOURS S'ARRÊTER COMPTE TENU DE LA VITESSE QU'IL ATTEINT ET QU'IL PORTE DES CHAUSSURES ADAPTÉES.

MODE TROTTINETTE :

FREINAGE : UN FREIN EST SITUÉ À L'ARRIÈRE ; SI NÉCESSAIRE, APPUYEZ DESSUS POUR RALENTIR. APPUYEZ PROGRESSIVEMENT AFIN D'ÉVITER TOUT DÉRAPAGE OU PERTE DE STABILITÉ.

- PORTEZ TOUJOURS UN ÉQUIPEMENT DE SÉCURITÉ (CASQUE, COUDIÈRES, GENOUILLÈRES, GANTS).
- ASSEMBLAGE PAR UN ADULTE REQUIS ; SURVEILLANCE CONTINUE D'UN ADULTE REQUISE.
- RETIREZ TOUT L'EMBALLAGE ET LES PIÈCES NON DESTINÉES

AU JEU AVANT UTILISATION.

- LE PRODUIT DOIT ÊTRE UTILISÉ AVEC PRUDENCE, CAR IL NÉCESSITE UNE CERTAINE HABILITÉ POUR ÉVITER LES CHUTES OU LES COLLISIONS POUVANT CAUSER DES BLESSURES À L'UTILISATEUR OU À DES TIERS.
- UN UTILISATEUR À LA FOIS.
- UN ENTRETIEN RÉGULIER GARANTIT LA SÉCURITÉ DU JOUET.
- VÉRIFIEZ RÉGULIÈREMENT LE PRODUIT POUR DÉTECTER TOUT ÉLÉMENT DESSERRÉ OU DÉPLACÉ, EN PARTICULIER LES ROUES, LES VIS, LE GUIDON, LES BOULONS ET LES PIÈCES DE CONNEXION.
- UN NETTOYAGE RÉGULIER PROLONGERA LA DURÉE DE VIE DU PRODUIT. ESSUYEZ LE PRODUIT AVEC UN CHIFFON SEC.
- VÉRIFIEZ RÉGULIÈREMENT L'ABSENCE D'ABRASIONS ET D'ARRACHEMENTS.
- VÉRIFIEZ RÉGULIÈREMENT QUE LES PIÈCES NE SONT PAS CASSÉES OU ENDOMMAGÉES ; SI C'EST LE CAS, CESSEZ D'UTILISER CE PRODUIT. RÉPAREZ OU RETIREZ TOUTE PIÈCE OU COMPOSANT ENDOMMAGÉ. ÉLIMINEZ LES BORDS COUPANTS CRÉÉS PAR L'USAGE.
- DES CONTRÔLES RÉGULIERS PERMETTENT DE PRÉVENIR LES ACCIDENTS.
- AUCUNE MODIFICATION AUTRE QUE CELLES CONFORMES AU MODE D'EMPLOI NE DOIT ÊTRE EFFECTUÉE.
- LES ÉCROUS AUTOBLOQUANTS ET AUTRES FIXATIONS AUTOBLOQUANTES PEUVENT PERDRE LEUR EFFICACITÉ APRÈS UN DÉMONTAGE/REMONTAGE.
- ASSUREZ-VOUS QUE TOUTS LES MÉCANISMES DE VERROUILLAGE SONT BIEN BLOQUÉS.
- VÉRIFIEZ LA HAUTEUR DU SYSTÈME DE DIRECTION, ASSUREZ-VOUS QUE LES ÉCROUS SONT BIEN SERRÉS ET QUE LE GUIDON ET LA ROUE AVANT SONT PERPENDICULAIRES.
- VÉRIFIEZ ÉGALEMENT L'USURE DES PNEUS.

- LA TROTTINETTE PEUT ÊTRE DANGEREUSE ET PROVOQUER DES ACCIDENTS DE LA CIRCULATION LORSQU'ELLE EST UTILISÉE SUR LA VOIE PUBLIQUE.

POUR OBTENIR LES INSTRUCTIONS DE MONTAGE COMPLÈTES, LES CONSIGNES DE SÉCURITÉ, LA LISTE DES PIÈCES DE RECHANGE ET LES INFORMATIONS SUR LA GARANTIE, VEUILLEZ SCANNER LE CODE QR.

BENUTZERHANDBUCH

DEUTSCH

WICHTIG – BITTE SORGFÄLTIG DURCHLESEN UND ZUR SPÄTEREN RÜCKGRIFF AUFBEWAHREN

NF-EN-71

WARNUNG! ES SOLLTE SCHUTZAUSRÜSTUNG GETRAGEN WERDEN. NICHT IM STRASSENVERKEHR VERWENDEN.

MAX. 20 KG: SITZMODUS (AUFSTEHFAHRRAD, LAUFRAD)

MAX. 50 KG: ROLLER-MODUS

SITZMODUS:

WARNUNG! AUFGRUND DER BEGRENZTEN FESTIGKEIT DES SITZHALTERUNGSRAHMENS NICHT FÜR KINDER ÜBER 36 MONATE GEEIGNET.

LAUFRAD-MODUS:

WARNUNG! STELLEN SIE SICHER, DASS DIE FÜSSE DES KINDES IM SITZMODUS DEN BODEN FREI BERÜHREN KÖNNEN, BEVOR ES LOSFÄHRT.

WARNUNG! DIESES SPIELZEUG VERFÜGT ÜBER KEINE BREMSE (FUSSBREMSE). BREMSEN: DAS PRODUKT KANN MIT DEN FÜSSEN ABGEBREMST WERDEN. DAS KIND KANN DIE BEWEGUNG STOPPEN, INDEM ES AUFHÖRT ZU LAUFEN. BITTE ACHTEN SIE DARAUF, DASS IHR KIND JEDERZEIT AUS DER VON IHM ERZEUGTEN GESCHWINDIGKEIT ANHALTEN KANN UND GEEIGNETES SCHUHWERK TRÄGT.

ROLLER-MODUS:

BREMSEN: AN DER RÜCKSEITE BEFINDET SICH EINE BREMSE; DRÜCKEN SIE DIESE BEI BEDARF NACH UNTEN, UM ABZUBREMSEN. DRÜCKEN SIE SIE LANGSAM NACH UNTEN, UM EIN SCHLEUDERN ODER EINEN STABILITÄTSVERLUST ZU VERMEIDEN.

- TRAGEN SIE STETS SCHUTZAUSRÜSTUNG (HELM, ELLBOGENSCHÜTZER, KNIESCHÜTZER, HANDSCHUHE).
- MUSS VON ERWACHSENEN ZUSAMMENGEBAUT WERDEN; STÄNDIGE AUFSICHT DURCH ERWACHSENE ERFORDERLICH.
- ENTFERNEN SIE VOR DEM GEBRAUCH ALLE VERPACKUNGSMATERIALIEN UND TEILE, DIE NICHT ZUM SPIELEN BESTIMMT SIND.
- DAS PRODUKT SOLLTE MIT VORSICHT VERWENDET WERDEN, DA GESCHICKLICHKEIT ERFORDERLICH IST, UM STÜRZE ODER ZUSAMMENSTÖSSE ZU VERMEIDEN, DIE ZU VERLETZUNGEN DES BENUTZERS ODER DRITTER FÜHREN KÖNNEN.
- NUR FÜR EINE PERSON.
- REGELMÄSSIGE WARTUNG GEWÄHRLEISTET DIE SICHERHEIT DES SPIELZEUGS.
- ÜBERPRÜFEN SIE DAS PRODUKT REGELMÄSSIG AUF LOSE ODER VERSCHOBENE TEILE, INSBESONDERE AN RÄDERN, SCHRAUBEN, LENKER, BOLZEN UND VERBINDUNGSTEILEN.
- REGELMÄSSIGE REINIGUNG VERLÄNGERT DIE LEBENSDAUER DES PRODUKTS. WISCHEN SIE DAS PRODUKT MIT EINEM TROCKENEN TUCH AB.
- ÜBERPRÜFEN SIE DAS PRODUKT REGELMÄSSIG AUF ABRIEB UND ABPLATZUNGEN.
- ÜBERPRÜFEN SIE REGELMÄSSIG, OB TEILE GEBROCHEN ODER BESCHÄDIGT SIND; SOLLTE DIES DER FALL SEIN, STELLEN SIE DIE NUTZUNG DIESES PRODUKTS EIN. REPARIEREN ODER ENTFERNEN SIE BESCHÄDIGTE TEILE ODER KOMponentEN. ENTFERNEN SIE ALLE DURCH DEN GEBRAUCH ENTSTANDENEN SCHARFEN KANTEN.

- REGELMÄSSIGE KONTROLLEN KÖNNEN UNFÄLLE VERHINDERN.
- ES DÜRFEN KEINE ANDEREN ÄNDERUNGEN ALS DIE IN DER GEBRAUCHSANWEISUNG ANGEgebenEN VORGENOMMEN WERDEN.
- SELBSTSICHERNDE MUTTERN UND ANDERE SELBSTSICHERNDE BEFESTIGUNGEN KÖNNEN NACH DEM ZERLEGEN/ZUSAMMENBAUEN IHRE WIRKSAMKEIT VERLIEREN.
- STELLEN SIE SICHER, DASS ALLE VERRIEGELUNGSMECHANISMEN SICHER ARRETIERT SIND.
- ÜBERPRÜFEN SIE DIE HÖHE DES LENKSYSTEMS UND STELLEN SIE SICHER, DASS DIE MUTTERN FEST ANGEZOGEN SIND UND DASS DER LENKER UND DAS VORDERRAD SENKRECHT STEHEN.
- ÜBERPRÜFEN SIE AUCH DEN REIFENVERSCHLEISS.
- DER ROLLER KANN GEFÄHRLICH SEIN UND VERKEHRSUNFÄLLE VERURSACHEN, WENN ER AUF ÖFFENTLICHEN STRASSEN BENUTZT WIRD.

FÜR DIE VOLLSTÄNDIGE MONTAGEANLEITUNG, SICHERHEITSHINWEISE, ERSATZTEILE UND GARANTIEINFORMATIONEN SCANNEN SIE BITTE DEN QR-CODE.

MANUAL DEL PROPIETARIO

ESPAÑOL

IMPORTANTE: LÉASE ATENTAMENTE Y GUÁRDESE PARA FUTURA CONSULTA

NF-EN-71

¡ATENCIÓN! SE DEBE UTILIZAR EQUIPO DE PROTECCIÓN. NO DEBE UTILIZARSE EN LA VÍA PÚBLICA.

20 KG MÁX.: MODO ASIENTO (MONTAR, BICICLETA SIN PEDALES)

50 KG MÁX.: MODO PATINETE

MODO ASIENTO:

¡ADVERTENCIA! NO DEBE SER UTILIZADO POR NIÑOS MAYORES DE 36 MESES DEBIDO A LA RESISTENCIA LIMITADA DEL BASTIDOR DEL SOPORTE DEL ASIENTO.

MODO BICICLETA SIN PEDALES:

¡ADVERTENCIA! ASEGÚRESE DE QUE LOS PIES DE LOS NIÑOS PUEDAN TOCAR EL SUELO LIBREMENTE EN EL MODO ASIENTO ANTES DE MONTARSE.

¡ADVERTENCIA! ESTE JUGUETE NO TIENE FRENO (FRENADO CON EL PIE). FRENADO: EL PRODUCTO SE PUEDE RALENTIZAR CON LOS PIES. EL NIÑO PUEDE DEJAR DE MOVERSE DEJANDO DE CAMINAR. ASEGÚRESE DE QUE SU HIJO PUEDA DETENERSE EN TODO MOMENTO A PARTIR DE LA VELOCIDAD QUE ALCANCE Y DE QUE LLEVE CALZADO ADECUADO.

MODO PATINETE:

FRENADO: HAY UN FRENO SITUADO EN LA PARTE TRASERA; CUANDO SEA NECESARIO, PRESIONE HACIA ABAJO PARA REDUCIR LA VELOCIDAD. PRESIONE GRADUALMENTE PARA EVITAR DERRAPES O PÉRDIDA DE ESTABILIDAD.

- UTILICE SIEMPRE EQUIPO DE SEGURIDAD (CASCO, CODERAS, RODILLERAS, GUANTES).
- REQUIERE MONTAJE POR PARTE DE UN ADULTO; SE REQUIERE SUPERVISIÓN CONTINUA POR PARTE DE UN ADULTO.
- RETIRE TODO EL EMBALAJE Y LAS PIEZAS QUE NO SEAN DE JUEGO ANTES DE SU USO.
- EL PRODUCTO DEBE UTILIZARSE CON PRECAUCIÓN, YA QUE SE REQUIERE HABILIDAD PARA EVITAR CAÍDAS O COLISIONES QUE PUEDAN CAUSAR LESIONES AL USUARIO O A TERCEROS.
- SOLO PARA UN USUARIO.
- EL MANTENIMIENTO REGULAR GARANTIZA LA SEGURIDAD DEL JUGUETE.

- REVISE EL PRODUCTO PERIÓDICAMENTE PARA DETECTAR CUALQUIER ELEMENTO SUELTO O DESPLAZADO, ESPECIALMENTE LAS RUEDAS, TORNILLOS, MANILLARES, PERNOS Y PIEZAS DE UNIÓN.
- LA LIMPIEZA PERIÓDICA PROLONGARÁ LA VIDA ÚTIL DEL PRODUCTO. LIMPIE EL PRODUCTO CON UN PAÑO SECO.
- COMPRUEBE REGULARMENTE SI HAY ABRASIONES O DESGARROS.
- COMPRUEBE REGULARMENTE QUE LAS PIEZAS NO ESTÉN ROTAS O DAÑADAS; SI ESTO OCURRE, DEJE DE UTILIZAR ESTE PRODUCTO. REPARE O RETIRE CUALQUIER PIEZA O COMPONENTE DAÑADO. ELIMINE CUALQUIER BORDE AFILADO QUE SE HAYA CREADO CON EL USO.
- LAS REVISIONES PERIÓDICAS PUEDEN PREVENIR ACCIDENTES.
- NO SE DEBEN REALIZAR MODIFICACIONES QUE NO SEAN LAS INDICADAS EN LAS INSTRUCCIONES DE USO.
- LAS TUERCAS AUTOBLOCANTES Y OTROS ELEMENTOS DE FIJACIÓN AUTOBLOCANTES PUEDEN PERDER SU EFICACIA TRAS EL DESMONTAJE Y MONTAJE.
- ASEGÚRESE DE QUE TODOS LOS MECANISMOS DE BLOQUEO ESTÉN BIEN FIJADOS.
- COMPRUEBE LA ALTURA DEL SISTEMA DE DIRECCIÓN Y ASEGÚRESE DE QUE LAS TUERCAS ESTÉN BIEN APRETADAS Y DE QUE EL MANILLAR Y LA RUEDA DELANTERA ESTÉN PERPENDICULARES.
- COMPRUEBE TAMBIÉN EL DESGASTE DE LOS NEUMÁTICOS.
- EL PATINETE PUEDE SER PELIGROSO Y PROVOCAR ACCIDENTES DE TRÁFICO SI SE UTILIZA EN LA VÍA PÚBLICA.

PARA OBTENER INFORMACIÓN COMPLETA SOBRE EL MONTAJE, LAS INSTRUCCIONES DE SEGURIDAD, LAS PIEZAS DE REPUESTO Y LA GARANTÍA, ESCANEE EL CÓDIGO QR.

MANUALE D'USO

ITALIANO

IMPORTANTE – LEGGERE ATTENTAMENTE E CONSERVARE PER FUTURA CONSULTAZIONE

NF-EN-71

ATTENZIONE! INDOSSARE DISPOSITIVI DI PROTEZIONE. NON UTILIZZARE NEL TRAFFICO.

20 KG MAX.: MODALITÀ SEDILE (CAVALLO A DONDOLO, BICICLETTA SENZA PEDALI)

50 KG MAX.: MODALITÀ MONOPATTINO

MODALITÀ SEDILE:

ATTENZIONE! NON UTILIZZARE CON BAMBINI DI ETÀ SUPERIORE AI 36 MESI A CAUSA DELLA RESISTENZA LIMITATA DEL TELAIO DEL SUPPORTO DEL SEDILE.

MODALITÀ BICICLETTA SENZA PEDALI:

ATTENZIONE! ASSICURARSI CHE I PIEDI DEI BAMBINI POSSANO TOCCARE LIBERAMENTE IL SUOLO IN MODALITÀ SEDILE PRIMA DI INIZIARE A PEDALARE.

ATTENZIONE! QUESTO GIOCATTOLO NON È DOTATO DI FRENO (FRENATA CON I PIEDI). FRENATA: IL PRODOTTO PUÒ ESSERE RALLENTATO CON I PIEDI. IL BAMBINO PUÒ SMETTERE DI MUOVERSI SMETTENDO DI CAMMINARE. ASSICURARSI CHE IL BAMBINO SIA SEMPRE IN GRADO DI FERMARSI DALLA VELOCITÀ CHE RAGGIUNGE E CHE INDOSSI SCARPE ADEGUATE.

MODALITÀ MONOPATTINO:

FRENATA: UN FRENO È SITUATO NELLA PARTE POSTERIORE; QUANDO NECESSARIO, PREMERLO PER RALLENTARE. PREMERE GRADUALMENTE PER EVITARE SLITTAMENTI O PERDITA DI STABILITÀ.

- INDOSSARE SEMPRE L'EQUIPAGGIAMENTO DI SICUREZZA (CASCO, GOMITIERE, GINOCCHIERE, GUANTI).
- MONTAGGIO DA PARTE DI UN ADULTO RICHIESTO;

- SUPERVISIONE CONTINUA DA PARTE DI UN ADULTO RICHIESTA.
- RIMUOVERE TUTTO L'IMBALLAGGIO E LE PARTI NON DESTINATE AL GIOCO PRIMA DELL'USO.
 - IL PRODOTTO DEVE ESSERE UTILIZZATO CON CAUTELA POICHÉ È RICHIESTA ABILITÀ PER EVITARE CADUTE O COLLISIONI CHE CAUSINO LESIONI ALL'UTENTE O A TERZI.
 - SOLO UN UTENTE ALLA VOLTA.
 - UNA MANUTENZIONE REGOLARE GARANTISCE LA SICUREZZA DEL GIOCATTOLO.
 - CONTROLLARE PERIODICAMENTE IL PRODOTTO PER INDIVIDUARE EVENTUALI ELEMENTI ALLENTATI O FUORI POSTO, IN PARTICOLARE RUOTE, VITI, MANUBRIO, BULLONI E PARTI DI COLLEGAMENTO.
 - UNA PULIZIA PERIODICA PROLUNGERÀ LA DURATA DEL PRODOTTO. PULIRE IL PRODOTTO CON UN PANNO ASCIUTTO.
 - CONTROLLARE REGOLARMENTE LA PRESENZA DI ABRASIONI E STRAPPI.
 - CONTROLLARE REGOLARMENTE CHE LE PARTI NON SIANO ROTTE O DANNEGGIATE; IN TAL CASO, SMETTERE DI UTILIZZARE IL PRODOTTO. RIPARARE O RIMUOVERE EVENTUALI PARTI O COMPONENTI DANNEGGIATI. RIMUOVERE EVENTUALI SPIGOLI VIVI CREATISI CON L'USO.
 - CONTROLLI REGOLARI POSSONO PREVENIRE INCIDENTI.
 - NON APPORTARE MODIFICHE DIVERSE DA QUELLE PREVISTE NELLE ISTRUZIONI PER L'USO.
 - I DADI AUTOBLOCCANTI E ALTRI ELEMENTI DI FISSAGGIO AUTOBLOCCANTI POSSONO PERDERE LA LORO EFFICACIA DOPO LO SMONTAGGIO/RIMONTAGGIO.
 - ASSICURARSI CHE TUTTI I MECCANISMI DI BLOCCAGGIO SIANO SALDAMENTE FISSATI.
 - CONTROLLARE L'ALTEZZA DEL SISTEMA DI STERZO E ASSICURARSI CHE I DADI SIANO SERRATI E CHE IL MANUBRIO E LA RUOTA ANTERIORE SIANO

PERPENDICOLARI.

- CONTROLLARE ANCHE L'USURA DEGLI PNEUMATICI.
- IL MONOPATTINO PUÒ ESSERE PERICOLOSO E CAUSARE INCIDENTI STRADALI SE UTILIZZATO SU STRADE PUBBLICHE.

PER LE ISTRUZIONI COMPLETE DI MONTAGGIO, LE AVVERTENZE DI SICUREZZA, I RICAMBI E LA GARANZIA, SI PREGA DI SCANSIONARE IL CODICE QR.

GEBRUIKSHANDLEIDING

NEDERLANDS

BELANGRIJK – LEES DIT AANDACHTIG DOOR EN BEWAAR HET VOOR TOEKOMSTIG GEBRUIK

NF-EN-71

WAARSCHUWING! DRAAG BESCHERMENDE KLEDING. NIET GEBRUIKEN IN HET VERKEER.

MAX. 20 KG: ZITMODUS (LOOPFIETS)

MAX. 50 KG: STEPMODUS

ZITMODUS:

WAARSCHUWING! NIET GESCHIKT VOOR KINDEREN OUDER DAN 36 MAANDEN VANWEGE DE BEPERKTE STERKTE VAN HET FRAME VAN DE ZITBEUGEL.

LOOPFIETSMODUS:

WAARSCHUWING! ZORG ERVOOR DAT DE VOETEN VAN KINDEREN IN DE ZITMODUS VRIJ DE GROND KUNNEN RAKEN VOORDAT ZE GAAN RIJDEN.

WAARSCHUWING! DIT SPEELGOED HEEFT GEEN REM (REMMEN MET DE VOETEN). REMMEN: HET PRODUCT KAN MET DE VOETEN WORDEN AFGEREMD. HET KIND KAN STOPPEN MET RIJDEN DOOR TE STOPPEN MET LOPEN. ZORG ERVOOR DAT UW KIND ALTIJD KAN STOPPEN VANUIT DE SNELHEID DIE HIJ/ZIJ BEREIKT EN DAT HET GESCHIKTE SCHOENEN DRAAGT.

STEPENMODUS:

REMMEN: AAN DE ACHTERKANT BEVINDT ZICH EEN REM; DRUK DEZE INDIEN NODIG IN OM TE VERTRAGEN. DRUK DE REM GELEIDELIJK IN OM SLIPPEN OF VERLIES VAN STABILITEIT TE VOORKOMEN.

- DRAAG ALTIJD VEILIGHEIDSUITRUSTING (HELM, ELLEBOOGBESCHERMERS, KNEIBESCHERMERS, HANDSCHOENEN).
- MOET DOOR EEN VOLWASSENE WORDEN GEMONTEERD; VOORTDUREND TOEZICHT DOOR EEN VOLWASSENE IS VEREIST.
- VERWIJDER ALLE VERPAKKINGSMATERIAAL EN NIET-SPEELBARE ONDERDELEN VOOR GEBRUIK.
- HET PRODUCT MOET MET DE NODIGE VOORZICHTIGHEID WORDEN GEBRUIKT, AANGEZIEN VAARDIGHEID VEREIST IS OM VALLEN OF BOTSINGEN TE VOORKOMEN DIE LETSEL KUNNEN VEROORZAKEN BIJ DE GEBRUIKER OF DERDEN.
- SLECHTS ÉÉN GEBRUIKER TEGELIJK.
- REGELMATIG ONDERHOUD ZORGT VOOR DE VEILIGHEID VAN HET SPEELGOED.
- CONTROLEER HET PRODUCT REGELMATIG OP LOSSE OF VERSCHOVEN ONDERDELEN, MET NAME DE WIELEN, SCHROEVEN, STUUR, BOUTEN EN VERBINDINGSSTUKKEN.
- REGELMATIG SCHOONMAKEN VERLENGT DE LEVENSDUUR VAN HET PRODUCT. VEEG HET PRODUCT SCHOON MET EEN DROGE DOEK.
- CONTROLEER REGELMATIG OP SLIJTAGE EN BESCHADIGINGEN.
- CONTROLEER REGELMATIG OF ER GEEN ONDERDELEN GEBROKEN OF BESCHADIGD ZIJN; ALS DIT HET GEVAL IS, STOP DAN MET HET GEBRUIK VAN DIT PRODUCT. REPAREER OF VERWIJDER BESCHADIGDE ONDERDELEN OF COMPONENTEN. VERWIJDER SCHERPE RANDEN DIE DOOR GEBRUIK ZIJN ONTSTAAN.
- REGELMATIGE CONTROLES KUNNEN ONGELUKKEN

VOORKOMEN.

- ER MOGEN GEEN ANDERE AANPASSINGEN WORDEN GEDAAN DAN DIE WELKE IN OVEREENSTEMMING ZIJN MET DE GEBRUIKSAANWIJZING.
- ZELFBORGENDE MOEREN EN ANDERE ZELFBORGENDE BEVESTIGINGEN KUNNEN HUN WERKING VERLIEZEN NA DEMONTAGE/HERMONTAGE.
- ZORG ERVOOR DAT ALLE VERGREDELINGSMECHANISMEN GOED ZIJN VERGRENDEL.
- CONTROLEER DE HOOGTE VAN HET STUURSYSTEEM EN ZORG ERVOOR DAT DE MOEREN ZIJN AANGEDRAAID EN DAT HET STUUR EN HET VOORWIEL LOODRECHT STAAN.
- CONTROLEER OOK DE BANDENSLIJTAGE.
- DE STEP KAN GEVAARLIJK ZIJN EN VERKEERSONGEVALLEN VEROORZAKEN BIJ GEBRUIK OP DE OPENBARE WEG.

SCAN DE QR-CODE VOOR VOLLEDIGE MONTAGE-INSTRUCTIES, VEILIGHEIDSIJNSTRUCTIES, RESERVEONDERDELEN EN GARANTIE.

MANUAL DE INSTRUÇÕES

PORTUGUÊS

IMPORTANTE - LEIA ATENTAMENTE E GARDE PARA FUTURA CONSULTA

NF-EN-71
ATENÇÃO! DEVE USAR-SE EQUIPAMENTO DE PROTEÇÃO. NÃO UTILIZAR NO TRÂNSITO.

20 KG MÁX.: MODO DE ASSENTO (BICICLETA DE PASSEIO, BICICLETA DE EQUILÍBRIO)

50 KG MÁX.: MODO DE TROTINETA

MODO DE ASSENTO:

ATENÇÃO! NÃO DEVE SER UTILIZADO POR CRIANÇAS COM MAIS DE 36 MESES DEVIDO À RESISTÊNCIA LIMITADA DA ESTRUTURA DO SUPORTE DO ASSENTO.

MODO DE BICICLETA DE EQUILÍBRIO:

ATENÇÃO! CERTIFIQUE-SE DE QUE OS PÉS DAS CRIANÇAS CONSEGUEM TOCAR NO CHÃO LIVREMENTE NO MODO DE ASSENTO ANTES DE ANDAR.

AVISO! ESTE BRINQUEDO NÃO TEM TRAVÃO (TRAVAGEM COM OS PÉS). TRAVAGEM: O PRODUTO PODE SER ABRANDADO COM OS PÉS. A CRIANÇA PODE PARAR DE SE MOVER AO PARAR DE ANDAR. CERTIFIQUE-SE DE QUE A SUA CRIANÇA CONSEGUE SEMPRE PARAR A PARTIR DA VELOCIDADE QUE ATINGE E QUE USA CALÇADO ADEQUADO.

MODO SCOOTER:

TRAVAGEM: EXISTE UM TRAVÃO NA PARTE TRASEIRA; QUANDO NECESSÁRIO, PRESSIONE-O PARA ABRANDAR. PRESSIONE GRADUALMENTE PARA EVITAR DERRAPAGENS OU PERDA DE ESTABILIDADE.

- USE SEMPRE EQUIPAMENTO DE SEGURANÇA (CAPACETE, COTOVELEIRAS, JOELHEIRAS, LUVAS).
- MONTAGEM POR UM ADULTO NECESSÁRIA; SUPERVISÃO CONTÍNUA DE UM ADULTO NECESSÁRIA.
- REMOVA TODA A EMBALAGEM E PEÇAS NÃO DESTINADAS AO BRINCAR ANTES DE USAR.
- O PRODUTO DEVE SER USADO COM PRECAUÇÃO, UMA VEZ QUE É NECESSÁRIA HABILIDADE PARA EVITAR QUEDAS OU COLISÕES QUE CAUSEM FERIMENTOS AO UTILIZADOR OU A TERCEIROS.
- APENAS UM UTILIZADOR.
- A MANUTENÇÃO REGULAR GARANTE A SEGURANÇA DO BRINQUEDO.
- VERIFIQUE O PRODUTO PERIODICAMENTE PARA IDENTIFICAR QUAISQUER ELEMENTOS SOLTOS OU DESLOCADOS, PARTICULARMENTE AS RODAS, PARAFUSOS, GUIADOR, PORCAS E PEÇAS DE LIGAÇÃO.
- A LIMPEZA PERIÓDICA PROLONGARÁ A VIDA ÚTIL DO PRODUTO. LIMPE O PRODUTO COM UM PANO SECO.

- VERIFIQUE REGULARMENTE SE EXISTEM ABRASÕES E AVULSÕES.
- VERIFIQUE REGULARMENTE SE AS PEÇAS NÃO ESTÃO PARTIDAS OU DANIFICADAS; SE TAL ACONTECER, PARE DE UTILIZAR ESTE PRODUTO. REPARE OU REMOVA QUAISQUER PEÇAS OU COMPONENTES DANIFICADOS. REMOVA QUAISQUER ARESTAS AFIADAS CRIADAS PELO USO.
- AS VERIFICAÇÕES REGULARES PODEM PREVENIR ACIDENTES.
- NÃO DEVEM SER FEITAS QUAISQUER MODIFICAÇÕES QUE NÃO ESTEJAM DE ACORDO COM AS INSTRUÇÕES DE UTILIZAÇÃO.
- AS PORCAS DE BLOQUEIO AUTOMÁTICO E OUTRAS FIXAÇÕES DE BLOQUEIO AUTOMÁTICO PODEM PERDER A SUA EFICÁCIA APÓS A DESMONTAGEM/REMONTAGEM.
- CERTIFIQUE-SE DE QUE TODOS OS MECANISMOS DE BLOQUEIO ESTÃO BEM FIXADOS.
- VERIFIQUE A ALTURA DO SISTEMA DE DIREÇÃO E CERTIFIQUE-SE DE QUE AS PORCAS ESTÃO APERTADAS E QUE O GUIADOR E A RODA DIANTEIRA ESTÃO PERPENDICULARES.
- VERIFIQUE TAMBÉM O DESGASTE DOS PNEUS.
- A TROTINETA PODE SER PERIGOSA E CAUSAR ACIDENTES DE TRÂNSITO QUANDO UTILIZADA EM VIAS PÚBLICAS.

PARA OBTER INFORMAÇÕES COMPLETAS SOBRE A MONTAGEM, INSTRUÇÕES DE SEGURANÇA, PEÇAS SOBRESSALENTES E GARANTIA, POR FAVOR, DIGITALIZE O CÓDIGO QR.

INSTRUKCJA OBSŁUGI

POLSKI

WAŻNE – PROSIMY O UWAŻNE PRZECZYTANIE I ZACHOWANIE NA PRZYSZŁOŚĆ

NF-EN-71

OSTRZEŻENIE! NALEŻY NOSIĆ ODZIEŻ OCHRONNĄ. NIE WOLNO UŻYWAĆ W RUCHU DROGOWYM.

MAKS. 20 KG: TRYB SIEDZĄCY (JEŹDZIK, ROWER BIEGOWY)

MAKS. 50 KG: TRYB HULAJNOGI

TRYB SIEDZĄCY:

OSTRZEŻENIE! NIE NALEŻY UŻYWAĆ PRZEZ DZIECI POWYŻEJ 36 MIESIĘCY ZE WZGLĘDU NA OGRANICZONĄ WYTRZYMAŁOŚĆ RAMY MOCUJĄCEJ SIEDZISKO.

TRYB ROWERU BIEGOWEGO:

OSTRZEŻENIE! PRZED JAZDĄ UPEWNJ SIĘ, ŻE STOPY DZIECKA SWOBODNIE DOTYKAJĄ PODŁOŻA W TRYBIE SIEDZĄCYM.

OSTRZEŻENIE! TA ZABAWKA NIE POSIADA HAMULCA (HAMOWANIE STOPA). HAMOWANIE: PRODUKT MOŻNA SPOWOLNIĆ STOPAMI. DZIECKO MOŻE ZATRZYMAĆ SIĘ, PRZESTAJĄC JECHAĆ. NALEŻY UPEWNIĆ SIĘ, ŻE DZIECKO ZAWSZE JEST W STANIE ZATRZYMAĆ SIĘ PRZY OSIĄGNIĘTEJ PRĘDKOŚCI I NOSI ODPOWIEDNIE OBUIWIE.

TRYB HULAJNOGI:

HAMOWANIE: HAMULEC ZNAJDUJE SIĘ Z TYŁU; W RAZIE POTRZEBY NALEŻY GO NACISNAĆ, ABY ZWOLNIĆ. NALEŻY NACISKAĆ STOPNIOWO, ABY ZAPOBIEC POŚLIZGOWI LUB UTRACIE STABILNOŚCI.

- ZAWSZE NOŚ SPRZĘT OCHRONNY (KASK, OCHRONIACZE NA ŁOKCIE, KOLANA, RĘKAWICZKI).
- WYMAGANY MONTAŻ PRZEZ OSOBĘ DOROSŁĄ; WYMAGANY STAŁY NADZÓR OSOBY DOROSŁEJ.
- PRZED UŻYCIEM USUŃ WSZYSTKIE OPAKOWANIA I ELEMENTY NIEPRZEZNACZONE DO ZABAWY.
- Z PRODUKTU NALEŻY KORZYSTAĆ OSTROŻNIE, PONIEWAŻ WYMAGA ON UMIEJĘTNOŚCI, ABY UNIKNĄĆ UPADKÓW LUB KOLIZJI POWODUJĄCYCH OBRAŻENIA UŻYTKOWNIKA LUB OSÓB TRZECICH.
- TYLKO DLA JEDNEJ OSOBY.

- **REGULARNA KONSERWACJA ZAPEWNIĄ BEZPIECZEŃSTWO ZABAWKI.**
- **OKRESOWO SPRAWDZAJ PRODUKT, ABY WYKRYĆ WSZELKIE LUŻNE LUB PRZEMIESZCZONE ELEMENTY, W SZCZEGÓLNOŚCI KOŁA, ŚRUBY, KIEROWNICĘ, WKRĘTY I ELEMENTY ŁĄCZĄCE.**
- **OKRESOWE CZYSZCZENIE PRZEDŁUŻY ŻYWOTNOŚĆ PRODUKTU. WYTRZYJ PRODUKT DO CZYSTA SUCHĄ SZMATKĄ.**
- **REGULARNIE SPRAWDZAJ, CZY NIE MA OTARĆ I WYRWANYCH ELEMENTÓW.**
- **REGULARNIE SPRAWDZAJ, CZY CZĘŚCI NIE SĄ ZŁAMANE LUB USZKODZONE; JEŚLI TAK SIĘ STANIE, PRZESTAŃ UŻYWAĆ TEGO PRODUKTU. NAPRAW LUB USUŃ WSZELKIE USZKODZONE CZĘŚCI LUB ELEMENTY. USUŃ WSZELKIE OSTRE KRAWĘDZIE POWSTAŁE W WYNIKU UŻYTKOWANIA.**
- **REGULARNE KONTROLE MOGĄ ZAPOBIEC WYPADKOM.**
- **NIE WOLNO DOKONYWAĆ ŻADNYCH MODYFIKACJI INNYCH NIŻ TE ZGODNE Z INSTRUKCJĄ OBSŁUGI.**
- **NAKRĘTKI SAMOZABEZPIECZAJĄCE I INNE ELEMENTY MOCUJĄCE SAMOZABEZPIECZAJĄCE MOGĄ STRACIĆ SWOJĄ SKUTECZNOŚĆ PO DEMONTAŻU/PONOWNYM MONTAŻU.**
- **UPEWNJ SIĘ, ŻE WSZYSTKIE MECHANIZMY BLOKUJĄCE SĄ DOBRZE ZABLOKOWANE.**
- **SPRAWDŹ WYSOKOŚĆ UKŁADU KIEROWNICZEGO I UPEWNJ SIĘ, ŻE NAKRĘTKI SĄ DOKRĘCONE, A KIEROWNICA I PRZEDNIE KOŁO SĄ USTAWIONE PROSTOPADLE.**
- **SPRAWDŹ RÓWNIEŻ ZUŻYCIĘ OPON.**
- **HULAJNOGA MOŻE BYĆ NIEBEZPIECZNA I MOŻE POWODOWAĆ WYPADKI DROGOWE PODCZAS UŻYTKOWANIA NA DROGACH PUBLICZNYCH.**

ABY UZYSKAĆ PEŁNĄ INSTRUKCJĘ MONTAŻU, INSTRUKCJĘ BEZPIECZEŃSTWA, INFORMACJE O CZĘŚCIACH ZAMIENNYCH I GWARANCJI, ZESKANUJ KOD QR.

VIGTIGT – LÆS OMHYGGELIGT OG OPBEVAR TIL SENERE BRUG

NF-EN-71

ADVARSEL! DER SKAL BÆRES BESKYTTELSESDUSTYR. MÅ IKKE BRUGES I TRAFIKKEN.

MAKS. 20 KG: SÆDEMODOUS (KØRETØJ, LØBECYKEL)

MAKS. 50 KG: SCOOTERMODUS

SÆDEMODOUS:

ADVARSEL! MÅ IKKE BRUGES AF BØRN OVER 36 MÅNEDER PÅ GRUND AF DEN BEGRÆNSEDE STYRKE I SÆDEBESLAGETS RAMME.

LØBECYKELMODUS:

ADVARSEL! SØRG FOR, AT BARNETS FØDDER FRIT KAN NÅ JORDEN I SÆDEMODOUS, INDEN DET KØRER.

ADVARSEL! DETTE LEGETØJ HAR INGEN BREMSE (FODBREMSE).

BREMSNING: PRODUKTET KAN BREMSSES MED FØDDERNE.

BARNET KAN STOPPE VED AT HOLDE OP MED AT GÅ. SØRG FOR, AT DIT BARN ALTID KAN STOPPE FRA DEN HASTIGHED, DET HAR OPBYGGET, OG AT DET BÆRER PASSENDE SKO.

LØBEHJULSTILSTAND:

BREMSNING: DER ER EN BREMSE BAGPÅ; TRYK DEN NED, NÅR DET ER NØDVENDIGT, FOR AT SÆNKE FARTEN. TRYK DEN NED GRADVIST FOR AT UNDGÅ UDSEKRIDNING ELLER TAB AF STABILITET.

- BRUG ALTID SIKKERHEDSDUSTYR (HJELM, ALBUE- OG KNÆBESKYTTERE, HANDSKER).
- SKAL SAMLES AF EN VOKSEN; KRÆVER KONSTANT OPSYN AF EN VOKSEN.
- FJERN AL EMBALLAGE OG DELE, DER IKKE ER TIL LEG, FØR BRUG.
- PRODUKTET SKAL BRUGES MED FORSIGTIGHED, DA DET KRÆVER FÆRDIGHED AT UNDGÅ FALD ELLER KOLLISIONER,

DER KAN FORÅRSAGE SKADE PÅ BRUGEREN ELLER TREDJEPARTER.

- KUN ÉN BRUGER AD GANGEN.
- REGELMÆSSIG VEDLIGEHOLDELSE SIKRER LEGETØJETS SIKKERHED.
- KONTROLLER PRODUKTET REGELMÆSSIGT FOR LØSE ELLER FORSKUDTE DELE, ISÆR HJUL, SKRUEER, STYR, BOLTE OG FORBINDELSESDALE.
- REGELMÆSSIG RENGØRING FORLÆNGER PRODUKTETS LEVETID. TØR PRODUKTET AF MED EN TØR KLUD.
- KONTROLLER REGELMÆSSIGT FOR SLID OG AFSKRABNINGER.
- KONTROLLER REGELMÆSSIGT, AT DELENE IKKE ER BRUDTE ELLER BESKADIGEDE; HVIS DETTE SKER, SKAL DU STOPPE MED AT BRUGE DETTE PRODUKT. REPARÉR ELLER FJERN EVENTUELLE BESKADIGEDE DELE ELLER KOMPONENTER. FJERN EVENTUELLE SKARPE KANTER, DER ER OPSTÅET VED BRUG.
- REGELMÆSSIGE KONTROLLER KAN FORHINDRE ULYKKER.
- DER MÅ IKKE FORETAGES ANDRE ÆNDRINGER END DEM, DER ER I OVERENSSTEMMELSE MED BRUGSANVISNINGEN.
- SELVLÅSENDE MØTRIKKER OG ANDRE SELVLÅSENDE FASTGØRELSE KAN MISTE DERES EFFEKTIVITET EFTER ADSKILLELSE/SAMLING.
- SØRG FOR, AT ALLE LÅSEMEKANISMER ER SIKKERT LÅST.
- KONTROLLER STYRETS HØJDE, OG SØRG FOR, AT MØTRIKKERNE ER STRAMMET, OG AT STYRET OG FORHJULET STÅR VINKELRET.
- KONTROLLER OGSÅ DÆKSLID.
- LØBEHJULET KAN VÆRE FARLIGT OG KAN FORÅRSAGE TRAFIKULYKKER, NÅR DET BRUGES PÅ OFFENTLIGE VEJE.

FOR FULDSTÆNDIG SAMLING, SIKKERHEDSINSTRUKTIONER, RESERVEDELE OG GARANTI BEDES DU SCANNE QR-KODEN.

TÄRKEÄÄ – LUE HUOLELLISESTI JA SÄILYÄ TULEVIA TARPEITA VARTEN

NF-EN-71

VAROITUS! KÄYTÄ SUOJAVARUSTEITA. EI SAA KÄYTTÄÄ LIIKENTEESSÄ.

ENINTÄÄN 20 KG: ISTUINTILA (AJETTAVA, KÄVELYPYÖRÄ)

ENINTÄÄN 50 KG: POTKULAITETILA

ISTUINTILA:

VAROITUS! EI SAA KÄYTTÄÄ YLI 36 KUUKAUDEN IKÄISILLE LAPSILLE ISTUIMEN KIINNITYSKEHYKSEN RAJOITETUN LUJUUDEN VUOKSI.

KÄVELYPYÖRÄTILA:

VAROITUS! VARMISTA ENNEN AJAMISTA, ETTÄ LAPSEN JALAT YLTÄVÄT VAPAASTI MAAHAN ISTUINTILASSA.

VAROITUS! TÄSSÄ LELUSSA EI OLE JARRUA (JALKAJARRU).

JARRUTUS: TUOTTEEN VAUHTIA VOIDAAN HIDASTAA JALOILLA.

LAPSI VOI PYSÄYTTÄÄ LIIKKEEN LOPETTAMALLA KÄVELYN.

VARMISTA, ETTÄ LAPSESI PYSTYY AINA PYSÄHTYMÄÄN SAAVUTTAMASTAAN NOPEUDESTA JA ETTÄ HÄNELLÄ ON SOPIVAT KENGÄT.

POTKULAITTOTILA:

JARRUTUS: TAKANA ON JARRU; PAINA SITÄ TARVITTAESSA ALAS HIDASTAAKSESI VAUHTIA. PAINA JARRUA ASTEITTAIN, JOTTA VÄLTÄT LUISTAMISEN TAI TASAPAINON MENETTÄMISEN.

- KÄYTÄ AINA SUOJAVARUSTEITA (KYPÄRÄ, KYYNÄRSUOJAT, POLVISUOJAT, KÄSINEET).
- AIKUISEN ON KOOTTAVA TUOTE; AIKUISEN JATKUVA VALVONTA VAADITTAAN.
- POISTA KAIKKI PAKKAUSMATERIAALIT JA OSAT, JOTKA EIVÄT KUULU LEIKKIIN, ENNEN KÄYTTÖÄ.
- TUOTETTA ON KÄYTETTÄVÄ VAROVASTI, SILLÄ SEN KÄYTTÖ

VAATII TAITOA, JOTTA VÄLTYTÄÄN KAATUMISILTA TAI TÖRMÄYKSILTÄ, JOTKA VOIVAT AIHEUTTAA VAMMOJA KÄYTTÄJÄLLE TAI KOLMANSILLE OSAPUOLILLE.

- VAIN YKSI KÄYTTÄJÄ KERRALLAAN.
- SÄÄNNÖLLINEN HUOLTO YLLÄPITÄÄ LELUN TURVALLISUUTTA.
- TARKISTA TUOTE SÄÄNNÖLLESTI LÖYSIEN TAI IRRONNEIDEN OSIEN VARALTA, ERITYISESTI PYÖRÄT, RUUVIT, OHJAUSTANKO, PULTIT JA LIITOSOSAT.
- SÄÄNNÖLLINEN PUHDISTUS PIDENTÄÄ TUOTTEEN KÄYTTÖIKÄÄ. PYYHI TUOTE PUHTAAKSI KUIVALLA LIINALLA.
- TARKISTA SÄÄNNÖLLESTI KULUMIEN JA REPEÄMIEN VARALTA.
- TARKISTA SÄÄNNÖLLESTI, ETTEI OSISSA OLE MURTUMIA TAI VAURIOITA; JOS NÄIN TAPAHTUU, LOPETA TUOTTEEN KÄYTTÖ. KORJAA TAI POISTA VAURIOITUNEET OSAT. POISTA KÄYTÖN SEURAUKSENA SYNTYNEET TERÄVÄT REUNAT.
- SÄÄNNÖLLESET TARKASTUKSET VOIVAT ESTÄÄ ONNETTOMUUKSIA.
- MUITA KUIN KÄYTTÖOHJEIDEN MUKAISIA MUUTOKSIA EI SAA TEHDÄ.
- ITSELUKITTUVAT MUTTERIT JA MUUT ITSELUKITTUVAT KIINNIKKEET VOIVAT MENETTÄÄ TEHOKKUUTENSA PURKAMISEN/UUDELLEENASENNUKSEN JÄLKEEN.
- VARMISTA, ETTÄ KAIKKI LUKITUSMEKANISMIT OVAT KUNNOLLA LUKITTUINA.
- TARKISTA OHJAUSJÄRJESTELMÄN KORKEUS JA VARMISTA, ETTÄ MUTTERIT OVAT KIRISTETTYINÄ JA ETTÄ OHJAUSTANKO JA ETUPYÖRÄ OVAT KOHTISUORASSA.
- TARKISTA MYÖS RENKAIDEN KULUNEISUUS.
- SKOOTTERI VOI OLLA VAARALLINEN JA AIHEUTTAA LIIKENNEONNETTOMUUKSIA, KUN SITÄ KÄYTETÄÄN YLEISILLÄ TEILLÄ.

SKANNAA QR-KOODI SAADAKSESI TÄYDELLISET

KOKOONPANO- JA TURVALLISUUSOHJEET SEKÄ TIEDOT
VARAOSISTA JA TAKUUSTA.

ANVÄNDARMANUAL

SVENSKA

VIKTIGT – LÄS NOGGRANT OCH SPARA FÖR FRAMTIDA BRUK

NF-EN-71

VARNING! SKYDDSUTRUSTNING SKA ANVÄNDAS. FÅR INTE
ANVÄNDAS I TRAFIKEN.

MAX 20 KG: SITTLÄGE (ÅKCYKEL, BALANSCYKEL)

MAX 50 KG: SPARKCYKELLÄGE

SITTLÄGE:

VARNING! FÅR INTE ANVÄNDAS AV BARN ÖVER 36 MÅNADER
PÅ GRUND AV DEN BEGRÄNSADE HÅLLFASTHETEN HOS
SÄTESFÄSTETS RAM.

BALANSCYKELLÄGE:

VARNING! SE TILL ATT BARNETS FÖTTER FRITT NÅR MARKEN I
SITTLÄGE INNAN ÅKNINGEN PÅBÖRJAS.

VARNING! DENNA LEKSAK HAR INGEN BROMS (FOTBROMS).
BROMSNING: PRODUKTEN KAN SAKTAS NER MED FÖTTERNA.
BARNET KAN STANNA GENOM ATT SLUTA GÅ. SE TILL ATT
DITT BARN ALLTID KAN STANNA FRÅN DEN HASTIGHET DET
UPPNÅR OCH ATT DET BÅR LÄMPLIGA SKOR.

SCOOTERLÄGE:

BROMSNING: EN BROMS FINNS PÅ BAKSIDAN; TRYCK NER
DEN VID BEHOV FÖR ATT SAKTA NER. TRYCK NER DEN
GRADVIS FÖR ATT FÖRHINDRA SLADD ELLER FÖRLUST AV
STABILITET.

- ANVÄND ALLTID SKYDDSUTRUSTNING (HJÄLM,
ARMBÄGSSKYDD, KNÄSKYDD, HANDSKAR).
- MONTERING AV VUXEN KRÄVS; KONTINUERLIG
VUXENÖVERVAKNING KRÄVS.
- TA BORT ALL FÖRPACKNING OCH DELAR SOM INTE ÄR

AVSEDDA FÖR LEK FÖRE ANVÄNDNING.

- PRODUKTEN SKA ANVÄNDAS MED FÖRSIKTIGHET
EFTERSOM DET KRÄVS SKICKLIGHET FÖR ATT UNDVIKA
FALL ELLER KOLLISIONER SOM KAN ORSAKA SKADA PÅ
ANVÄNDAREN ELLER TREDJE PART.
- ENDAST EN ÅKARE ÅT GÅNGEN.
- REGELBUNDET UNDERHÅLL UPPRÄTTHÅLLER LEKSAKENS
SÄKERHET.
- KONTROLLERA PRODUKTEN REGELBUNDET FÖR ATT
UPPTÄCKA LÖSA ELLER FÖRSKJUTNA DELAR, SÄRSKILT HJUL,
SKRUVAR, STYREN, BULTAR OCH KOPPLINGSDELAR.
- REGELBUNDEN RENGÖRING FÖRLÄNGER PRODUKTENS
LIVSLÄNGD. TORKA AV PRODUKTEN MED EN TORR TRASA.
- KONTROLLERA REGELBUNDET OM DET FINNS SKAVSÅR
ELLER AVSKAVNINGAR.
- KONTROLLERA REGELBUNDET ATT DELAR INTE ÄR TRASIGA
ELLER SKADADE; OM DETTA INTRÄFFAR, SLUTA ANVÄNDA
PRODUKTEN. REPARERA ELLER TA BORT SKADADE DELAR
ELLER KOMPONENTER. TA BORT EVENTUELLA VASSA
KANTER SOM UPPSTÅTT GENOM ANVÄNDNING.
- REGELBUNDNA KONTROLLER KAN FÖREBYGGA OLYCKOR.
- INGA ANDRA MODIFIERINGAR ÄN DE SOM ANGES I
BRUKSANVISNINGEN FÅR GÖRAS.
- SJÄLVLÅSANDE MUTTRAR OCH ANDRA SJÄLVLÅSANDE
FÄSTDON KAN FÖRLORA SIN EFFEKTIVITET EFTER
DEMONTERING/ÅTERMONTERING.
- SE TILL ATT ALLA LÅSMEKANISMER ÄR ORDENTLIGT LÅSTA.
- KONTROLLERA STYRSYSTEMETS HÖJD OCH SE TILL
ATT MUTTRARNA ÄR ÅTDRAGNA OCH ATT STYRET OCH
FRAMHJULET ÄR VINKELRÄTA.
- KONTROLLERA ÄVEN DÄCKSLITAGET.
- SCOOTERN KAN VARA FARLIG OCH ORSAKA
TRAFIKOLYCKOR NÅR DEN ANVÄNDS PÅ ALLMÄNNA VÄGAR.

FÖR FULLSTÄNDIG MONTERINGSANVISNING,

ΣΑΚΗΡΗΤΣΑΝVΙΣNΙΓΑΡ, RESERVDΕLΑR OCH GARΑNΤI,
SKΑNNΑ QR-KODEN.

ΕΓΧΕΙΡΙΔΙΟ ΧΡΗΣΗΣ

ΕΛΛΗΝΙΚΑ

ΣΗΜΑΝΤΙΚΟ – ΔΙΑΒΑΣΤΕ ΠΡΟΣΕΚΤΙΚΑ ΚΑΙ ΦΥΛΑΞΤΕ ΤΟ ΓΙΑ
ΜΕΛΛΟΝΤΙΚΗ ΑΝΑΦΟΡΑ

NF-EN-71

ΠΡΟΕΙΔΟΠΟΙΗΣΗ! ΠΡΕΠΕΙ ΝΑ ΦΟΡΙΕΤΑΙ ΠΡΟΣΤΑΤΕΥΤΙΚΟΣ
ΕΞΟΠΛΙΣΜΟΣ. ΝΑ ΜΗΝ ΧΡΗΣΙΜΟΠΟΙΕΙΤΑΙ ΣΤΟΝ ΔΡΟΜΟ.

ΜΕΓΙΣΤΟ ΒΑΡΟΣ 20 ΚG: ΛΕΙΤΟΥΡΓΙΑ ΚΑΘΙΣΜΑΤΟΣ
(ΠΟΔΗΛΑΤΟ ΜΕ ΚΑΘΙΣΜΑ, ΠΟΔΗΛΑΤΟ ΧΩΡΙΣ ΠΕΤΑΛΙΑ)

ΜΕΓΙΣΤΟ ΒΑΡΟΣ 50 ΚG: ΛΕΙΤΟΥΡΓΙΑ ΣΚΟΥΤΕΡ
ΛΕΙΤΟΥΡΓΙΑ ΚΑΘΙΣΜΑΤΟΣ:

ΠΡΟΕΙΔΟΠΟΙΗΣΗ! ΝΑ ΜΗΝ ΧΡΗΣΙΜΟΠΟΙΕΙΤΑΙ ΑΠΟ ΠΑΙΔΙΑ
ΑΝΩ ΤΩΝ 36 ΜΗΝΩΝ ΛΟΓΩ ΤΗΣ ΠΕΡΙΟΡΙΣΜΕΝΗΣ ΑΝΤΟΧΗΣ
ΤΟΥ ΠΛΑΙΣΙΟΥ ΣΤΗΡΙΞΗΣ ΤΟΥ ΚΑΘΙΣΜΑΤΟΣ.

ΛΕΙΤΟΥΡΓΙΑ ΠΟΔΗΛΑΤΟΥ ΧΩΡΙΣ ΠΕΤΑΛΙΑ:

ΠΡΟΕΙΔΟΠΟΙΗΣΗ! ΒΕΒΑΙΩΘΕΙΤΕ ΟΤΙ ΤΑ ΠΟΔΙΑ ΤΩΝ ΠΑΙΔΙΩΝ
ΜΠΟΡΟΥΝ ΝΑ ΑΓΓΙΖΟΥΝ ΕΛΕΥΘΕΡΑ ΤΟ ΕΔΑΦΟΣ ΣΤΗ
ΛΕΙΤΟΥΡΓΙΑ ΚΑΘΙΣΜΑΤΟΣ ΠΡΙΝ ΑΠΟ ΤΗΝ ΟΔΗΓΗΣΗ.

ΠΡΟΕΙΔΟΠΟΙΗΣΗ! ΑΥΤΟ ΤΟ ΠΑΙΧΝΙΔΙ ΔΕΝ ΔΙΑΘΕΤΕΙ ΦΡΕΝΟ
(ΦΡΕΝΑΡΙΣΜΑ ΜΕ ΤΑ ΠΟΔΙΑ). ΦΡΕΝΑΡΙΣΜΑ: ΤΟ ΠΡΟΪΟΝ
ΜΠΟΡΕΙ ΝΑ ΕΠΙΒΡΑΔΥΝΘΕΙ ΜΕ ΤΑ ΠΟΔΙΑ. ΤΟ ΠΑΙΔΙ ΜΠΟΡΕΙ
ΝΑ ΣΤΑΜΑΤΗΣΕΙ ΝΑ ΚΙΝΕΙΤΑΙ ΣΤΑΜΑΤΩΝΤΑΣ ΝΑ ΠΕΡΠΑΤΑ.
ΦΡΟΝΤΙΣΤΕ ΩΣΤΕ ΤΟ ΠΑΙΔΙ ΣΑΣ ΝΑ ΜΠΟΡΕΙ ΠΑΝΤΑ ΝΑ
ΣΤΑΜΑΤΗΣΕΙ ΑΠΟ ΤΗΝ ΤΑΧΥΤΗΤΑ ΠΟΥ ΑΝΑΠΤΥΣΣΕΙ ΚΑΙ ΝΑ
ΦΟΡΑΕΙ ΚΑΤΑΛΛΗΛΑ ΠΑΠΟΥΤΣΙΑ.

ΛΕΙΤΟΥΡΓΙΑ ΣΚΟΥΤΕΡ:

ΦΡΕΝΑΡΙΣΜΑ: ΥΠΑΡΧΕΙ ΕΝΑ ΦΡΕΝΟ ΣΤΟ ΠΙΣΩ ΜΕΡΟΣ. ΟΤΑΝ
ΕΙΝΑΙ ΑΠΑΡΑΙΤΗΤΟ, ΠΑΤΗΣΤΕ ΤΟ ΠΡΟΣ ΤΑ ΚΑΤΩ ΓΙΑ ΝΑ
ΕΠΙΒΡΑΔΥΝΕΤΕ. ΠΑΤΗΣΤΕ ΤΟ ΣΤΑΔΙΑΚΑ ΓΙΑ ΝΑ ΑΠΟΦΥΓΕΤΕ
ΤΗΝ ΟΛΙΣΘΗΣΗ Η ΤΗΝ ΑΠΩΛΕΙΑ ΙΣΟΡΡΟΠΙΑΣ.

- ΦΟΡΑΤΕ ΠΑΝΤΑ ΕΞΟΠΛΙΣΜΟ ΑΣΦΑΛΕΙΑΣ (ΚΡΑΝΟΣ, ΕΠΙΓΟΝΑΤΙΔΕΣ, ΓΟΝΑΤΕΣ, ΓΑΝΤΙΑ).
- ΑΠΑΙΤΕΙΤΑΙ ΣΥΝΑΡΜΟΛΟΓΗΣΗ ΑΠΟ ΕΝΗΛΙΚΑ· ΑΠΑΙΤΕΙΤΑΙ ΣΥΝΕΧΗΣ ΕΠΙΒΛΕΨΗ ΑΠΟ ΕΝΗΛΙΚΑ.
- ΑΦΑΙΡΕΣΤΕ ΟΛΕΣ ΤΙΣ ΣΥΣΚΕΥΑΣΙΕΣ ΚΑΙ ΤΑ ΕΞΑΡΤΗΜΑΤΑ ΠΟΥ ΔΕΝ ΠΡΟΟΡΙΖΟΝΤΑΙ ΓΙΑ ΠΑΙΧΝΙΔΙ ΠΡΙΝ ΑΠΟ ΤΗ ΧΡΗΣΗ.
- ΤΟ ΠΡΟΪΟΝ ΠΡΕΠΕΙ ΝΑ ΧΡΗΣΙΜΟΠΟΙΕΙΤΑΙ ΜΕ ΠΡΟΣΟΧΗ, ΚΑΘΩΣ ΑΠΑΙΤΕΙΤΑΙ ΔΕΞΙΟΤΗΤΑ ΓΙΑ ΤΗΝ ΑΠΟΦΥΓΗ ΠΤΩΣΕΩΝ Η ΣΥΓΚΡΟΥΣΕΩΝ ΠΟΥ ΜΠΟΡΕΙ ΝΑ ΠΡΟΚΑΛΕΣΟΥΝ ΤΡΑΥΜΑΤΙΣΜΟ ΣΤΟΝ ΧΡΗΣΤΗ Η ΣΕ ΤΡΙΤΟΥΣ.
- ΜΟΝΟ ΕΝΑΣ ΧΡΗΣΤΗΣ.
- Η ΤΑΚΤΙΚΗ ΣΥΝΤΗΡΗΣΗ ΔΙΑΣΦΑΛΙΖΕΙ ΤΗΝ ΑΣΦΑΛΕΙΑ ΤΟΥ ΠΑΙΧΝΙΔΙΟΥ.
- ΕΛΕΓΧΤΕ ΠΕΡΙΟΔΙΚΑ ΤΟ ΠΡΟΪΟΝ ΓΙΑ ΝΑ ΕΝΤΟΠΙΣΕΤΕ ΤΥΧΟΝ ΧΑΛΑΡΑ Η ΑΠΟΣΠΑΣΜΕΝΑ ΣΤΟΙΧΕΙΑ, ΙΔΙΩΣ ΤΟΥΣ ΤΡΟΧΟΥΣ, ΤΙΣ ΒΙΔΕΣ, ΤΟ ΤΙΜΟΝΙ, ΤΑ ΜΠΟΥΛΟΝΙΑ ΚΑΙ ΤΑ ΣΥΝΔΕΤΙΚΑ ΜΕΡΗ.
- Ο ΠΕΡΙΟΔΙΚΟΣ ΚΑΘΑΡΙΣΜΟΣ ΘΑ ΠΑΡΑΤΕΙΝΕΙ ΤΗ ΔΙΑΡΚΕΙΑ ΖΩΗΣ ΤΟΥ ΠΡΟΪΟΝΤΟΣ. ΣΚΟΥΠΙΣΤΕ ΤΟ ΠΡΟΪΟΝ ΜΕ ΕΝΑ ΣΤΕΓΝΟ ΠΑΝΙ.
- ΕΛΕΓΧΤΕ ΤΑΚΤΙΚΑ ΓΙΑ ΕΚΔΟΡΕΣ ΚΑΙ ΑΠΟΚΟΛΛΗΣΕΙΣ.
- ΕΛΕΓΧΤΕ ΤΑΚΤΙΚΑ ΟΤΙ ΤΑ ΕΞΑΡΤΗΜΑΤΑ ΔΕΝ ΕΙΝΑΙ ΣΠΑΣΜΕΝΑ Η ΚΑΤΕΣΤΡΑΜΜΕΝΑ. ΕΑΝ ΣΥΜΒΕΙ ΚΑΤΙ ΤΕΤΟΙΟ, ΣΤΑΜΑΤΗΣΤΕ ΝΑ ΧΡΗΣΙΜΟΠΟΙΕΙΤΕ ΤΟ ΠΡΟΪΟΝ. ΕΠΙΣΚΕΥΑΣΤΕ Η ΑΦΑΙΡΕΣΤΕ ΤΥΧΟΝ ΚΑΤΕΣΤΡΑΜΜΕΝΑ ΕΞΑΡΤΗΜΑΤΑ. ΑΦΑΙΡΕΣΤΕ ΤΥΧΟΝ ΑΙΧΜΗΡΕΣ ΑΚΡΕΣ ΠΟΥ ΕΧΟΥΝ ΔΗΜΙΟΥΡΓΗΘΕΙ ΑΠΟ ΤΗ ΧΡΗΣΗ.
- ΟΙ ΤΑΚΤΙΚΟΙ ΕΛΕΓΧΟΙ ΜΠΟΡΟΥΝ ΝΑ ΑΠΟΤΡΕΨΟΥΝ ΑΤΥΧΗΜΑΤΑ.
- ΔΕΝ ΠΡΕΠΕΙ ΝΑ ΓΙΝΟΝΤΑΙ ΤΡΟΠΟΠΟΙΗΣΕΙΣ ΕΚΤΟΣ ΑΠΟ ΑΥΤΕΣ ΠΟΥ ΠΡΟΒΛΕΠΟΝΤΑΙ ΣΤΙΣ ΟΔΗΓΙΕΣ ΧΡΗΣΗΣ.
- ΤΑ ΠΑΞΙΜΑΔΙΑ ΑΥΤΟΜΑΤΟΥ ΚΛΕΙΔΩΜΑΤΟΣ ΚΑΙ ΑΛΛΑ ΕΞΑΡΤΗΜΑΤΑ ΑΥΤΟΜΑΤΟΥ ΚΛΕΙΔΩΜΑΤΟΣ ΕΝΔΕΧΕΤΑΙ ΝΑ

ΧΑΣΟΥΝ ΤΗΝ ΑΠΟΤΕΛΕΣΜΑΤΙΚΟΤΗΤΑ ΤΟΥΣ ΜΕΤΑ ΤΗΝ ΑΠΟΣΥΝΑΡΜΟΛΟΓΗΣΗ/ΕΠΑΝΑΣΥΝΑΡΜΟΛΟΓΗΣΗ.

- ΒΕΒΑΙΩΘΕΙΤΕ ΟΤΙ ΟΛΟΙ ΟΙ ΜΗΧΑΝΙΣΜΟΙ ΑΣΦΑΛΙΣΗΣ ΕΙΝΑΙ ΚΑΛΑ ΑΣΦΑΛΙΣΜΕΝΟΙ.
- ΕΛΕΓΞΤΕ ΤΟ ΥΨΟΣ ΤΟΥ ΣΥΣΤΗΜΑΤΟΣ ΔΙΕΥΘΥΝΣΗΣ ΚΑΙ ΒΕΒΑΙΩΘΕΙΤΕ ΟΤΙ ΤΑ ΠΑΞΙΜΑΔΙΑ ΕΙΝΑΙ ΣΦΙΓΜΕΝΑ ΚΑΙ ΟΤΙ ΤΟ ΤΙΜΟΝΙ ΚΑΙ Ο ΜΠΡΟΣΤΙΝΟΣ ΤΡΟΧΟΣ ΕΙΝΑΙ ΚΑΘΕΤΟΙ.
- ΕΛΕΓΞΤΕ ΕΠΙΣΗΣ ΤΗ ΦΘΟΡΑ ΤΩΝ ΕΛΑΣΤΙΚΩΝ.
- ΤΟ ΣΚΟΥΤΕΡ ΜΠΟΡΕΙ ΝΑ ΕΙΝΑΙ ΕΠΙΚΙΝΔΥΝΟ ΚΑΙ ΝΑ ΠΡΟΚΑΛΕΣΕΙ ΤΡΟΧΑΙΑ ΑΤΥΧΗΜΑΤΑ ΟΤΑΝ ΧΡΗΣΙΜΟΠΟΙΕΙΤΑΙ ΣΕ ΔΗΜΟΣΙΟΥΣ ΔΡΟΜΟΥΣ.

ΓΙΑ ΠΛΗΡΕΙΣ ΟΔΗΓΙΕΣ ΣΥΝΑΡΜΟΛΟΓΗΣΗΣ, ΟΔΗΓΙΕΣ ΑΣΦΑΛΕΙΑΣ, ΑΝΤΑΛΛΑΚΤΙΚΑ ΚΑΙ ΕΓΓΥΗΣΗ, ΣΑΡΩΣΤΕ ΤΟΝ ΚΩΔΙΚΟ QR.

ИНСТРУКЦИИ ЗА УПОТРЕБА

БЪЛГАРСКИ

ВАЖНО – ПРОЧЕТЕТЕ ВНИМАТЕЛНО И СЪХΡΑΝΕΤΕ ЗА БЪДЕЩА УΠΟΤΡΕΒΑ

NF-EN-71

ВНИМАНИЕ! ТΡЯБΒΑ ДΑ СЕ НОСИ ΠΡΕΔΠАЗΝΟ ΟΒΟΡΥΔΒΑΝΕ. ДΑ НЕ СЕ ΙΖΠΟΛΖΒΑ В ДВΙΖΗΝΙΕ.

ΜΑΚΣ. 20 ΚΓ: ΡΕΖΙΜ СЪС СЕΔΑΛΚΑ (ΚΟΛΕΛΟ ΖΑ ΚΑΡΑΝΕ, ΒΕΛΟΣΙΠΕΔ ΖΑ ΧΟΔΕΝΕ)

ΜΑΚΣ. 50 ΚΓ: ΡΕΖΙΜ СΚΥΤΕΡ

РЕΖΙΜ СЪС СЕΔΑΛΚΑ:

ВНИМАНИЕ! ДΑ НЕ СЕ ΙΖΠΟΛΖΒΑ ΟΤ ΔΕΖΑ ΝΑΔ 36 ΜΕΣΕЦΑ ΠΟΡΑΔΙ ΟΓΡΑΝΙΧΕΝΑΤΑ ΖΔΡΑΒΙΝΑ ΝΑ ΡΑΜΚΑΤΑ ΝΑ СΚΟΒΑΤΑ ΝΑ СЕΔΑΛΚΑΤΑ.

РЕΖΙΜ ΒΕΛΟΣΙΠΕΔ ΖΑ ΧΟΔΕΝΕ:

ВНИМАНИЕ! ΠΡΕΔΙ ΚΑΡΑΝΕ СЕ УΒΕΡΕΤΕ, ЧЕ ΚΡΑΚΑΤΑ ΝΑ ΔΕЦАΤΑ ΜΟΓΑТ СВОΒΟΔНО ДΑ ΔΟΚОСΒΑТ ΖΕΜЯТΑ В РЕΖΙΜ СЪС СЕΔΑΛΚΑ.

ВНИМАНИЕ! ТΑΖΙ ΙΓΡΑЧКА ΝЯМА СΠΙΡΑЧКА (СΠΙΡΑЧКА

С ΚΡΑΚ). СΠΙΡΑΝΕ: ΠΡΟΔΥΚΤЪТ ΜΟЖЕ ДΑ СЕ ΖΑΒΑΒΙ С ΚΡΑΚΑ. ΔΕΤΕΤΟ ΜΟЖЕ ДΑ СΠΡΕ ДВΙΖΗΝΙΕΤΟ, ΚΑΤΟ СΠΡΕ ДΑ ВЪРΒΙ. ΜΟΛЯ, УΒΕΡΕΤΕ СЕ, ЧЕ ΔΕΤΕΤΟ ВΙ ВΙΝΑГΙ ΜΟЖЕ ДΑ СΠΡΕ ΟΤ СΚΟΡОСТТА, ΚΟЯТΟ ΡΑΖВΙΒΑ, Ι ΝОСИ ΠΟΔΧОДЯЩИ ΟΒΥВΚΙ.

РЕΖΙΜ СΚΥΤΕΡ:

СΠΙΡΑΝΕ: СΠΙΡΑЧКАΤΑ СЕ ΝΑΜΙΡΑ ΟΤΖΑД; ΚΟΓΑΤΟ Ε ΝΕΟΒΧΟΔΙΜΟ, ΝΑΤΙСНΕΤΕ Я, ΖΑ ДΑ ΖΑΒΑΒΙТЕ. ΝΑΤΙСКАЙТЕ ΠΟСТЕΠΕΝНО, ΖΑ ДΑ ΠΡΕΔΟТВРАТИТЕ ΖΑΝАСЯНЕ ΙΛΙ ΖΑГУΒΑ ΝΑ СТАБИЛНОСТ.

- ВΙΝΑГΙ НОСΕΤΕ ΠΡΕΔΠАЗНО ΟΒΟΡΥΔΒΑΝΕ (ΚΑСКА, ΛΑΚΤΙΕΡΙ, ΝΑΚΟΛΕΝΝΙЦИ, ΡЪΚΑΒΙЦИ).
- ΝΕΟΒΧΟΔΙΜΟ Ε СГЛОБЯΒΑΝΕ ΟΤ ВЪЗΡΑΣΤΕΝ; ΝΕΟΒΧΟΔΙΜ Ε ΠΟСΤΟЯΝΕΝ ΝΑДЗОР ΟΤ ВЪЗΡΑΣΤΕΝ.
- ΠΡΕΜΑΧΝΕΤΕ ЦЯЛАΤΑ ΟΡΑΚΟВΚΑ Ι ЧАСТΙТЕ, ΚΟΙΤΟ ΝΕ СΑ ΠΡΕΔΝΑΖНАЧЕНИ ΖΑ ΙΓΡΑ, ΠΡΕΔΙ УΠΟΤΡΕΒΑ.
- ΠΡΟΔΥΚΤЪТ ТΡЯБΒΑ ДΑ СЕ ΙΖΠΟΛΖΒΑ С ΠΟΒΙШЕНО ВΝΙΜΑΝΙΕ, ТЪЙ ΚΑΤΟ СЕ ΙΖСΙΚВАТ УΜΕΝΙΑ, ΖΑ ДΑ СЕ ΙΖΒΕГНАТ ΠΑΔΑΝΙΑ ΙΛΙ СΒΛЪСЪЦИ, ΠΡΙΧΙΝЯВΑЩИ ΝΑΡΑΝЯВΑΝΙΑ ΝΑ ΠΟТРЕБИТЕΛЯ ΙΛΙ ТРЕТИ ΛΙЦА.
- СΑΜΟ ΖΑ ΕΔΙΝ ΠΟΛΖΒΑΤΕΛ.
- РЕΔОВНАΤΑ ΠΟДДРЪЖКА ГΑΡΑΝТИΡΑ ΒΕΖΟΠАСНОСТТА ΝΑ ΙΓΡΑЧКАΤΑ.
- ΠΡΟΒΕΡЯВАЙТЕ ΠΡΟΔΥΚΤΑ ΠΕΡΙΟΔΙΧНО ΖΑ ΝΑΛΙΧΙΕ ΝΑ ΡΑΖХЛАΒΕΝΙ ΙΛΙ ΙΖΜΕСТΕΝΙ ΕΛΕΜΕΝΤΙ, ΟСΟΒЕНО ΚΟΛΕЛАΤΑ, ВΙΝТОВЕТЕ, ΚΟΡΜΙΛΟΤΟ, ΒΟΛТОВЕТЕ Ι СΒЪРЗВАЩИТЕ ЧАСТИ.
- ΠΕΡΙΟΔΙΧНОТО ΠΟЧИСТΒΑΝΕ ШЕ УДЪЛЖΙ ЖΙΒΟΤΑ ΝΑ ΠΡΟΔΥΚΤΑ. ΙΖΒЪРШЕТЕ ΠΡΟΔΥΚΤΑ С СΥΧΑ ΚЪРΡΑ.
- РЕΔОВНО ΠΡΟΒΕΡЯВАЙТЕ ΖΑ ΙΖНОСΒΑΝΕ Ι ΟΤΚЪСВАΝΙΑ.
- РЕΔОВНО ΠΡΟΒΕΡЯВАЙТЕ ДΑΛΙ ЧАСТΙТЕ ΝΕ СΑ СЧУΠΕΝΙ ΙΛΙ ΠΟΒРЕДΕΝΙ; ΑΚΟ ТОВА СЕ СЛУЧИ, СΠΡΕТЕ ДΑ ΙΖΠΟΛΖΒАТЕ ТΟЗИ ΠΡΟΔΥΚТ. ΠΟΠΡΑВЕТЕ

ИЛИ ОТСТРАНЕТЕ ВСИЧКИ ПОВРЕДЕНИ ЧАСТИ НА КОМПОНЕНТИТЕ. ОТСТРАНЕТЕ ВСИЧКИ ОСТРИ РЪБОВЕ, ОБРАЗОВАНИ ПРИ УПОТРЕБА.

- РЕДОВНИТЕ ПРОВЕРКИ МОГАТ ДА ПРЕДТВЪРЯТ ИНЦИДЕНТИ.
- НЕ ТРЯБВА ДА СЕ ПРАВЯТ НИКАКВИ МОДИФИКАЦИИ, ОСВЕН ТЕЗИ, КОИТО СА В СЪОТВЕТСТВИЕ С ИНСТРУКЦИИТЕ ЗА УПОТРЕБА.
- САМОЗАКЛЮЧВАЩИТЕ СЕ ГАЙКИ И ДРУГИ САМОЗАКЛЮЧВАЩИ СЕ КРЕПЕЖНИ ЕЛЕМЕНТИ МОГАТ ДА ЗАГУБЯТ ЕФЕКТИВНОСТТА СИ СЛЕД РАЗГЛОБЯВАНЕ/ СГЛОБЯВАНЕ.
- УЗМЕРТЕ СЕ, ЧЕ ВСИЧКИ ЗАКЛЮЧВАЩИ МЕХАНИЗМИ СА НАДЕЖДНО ЗАТЕГНАТИ.
- ПРОВЕРЕТЕ ВИСОЧИНАТА НА КОРМИЛНАТА СИСТЕМА И СЕ УЗМЕРТЕ, ЧЕ ГАЙКИТЕ СА ЗАТЕГНАТИ И ЧЕ КОРМИЛОТО И ПРЕДНОТО КОЛЕЛО СА ПЕРПЕНДИКУЛЯРНИ.
- ПРОВЕРЕТЕ СЪЩО ИЗНОСВАНЕТО НА ГУМИТЕ.
- СКУТЕРЪТ МОЖЕ ДА БЪДЕ ОПАСЕН И ДА ПРИЧИНИ ПЪТНОТРАНСПОРТНИ ПРОИЗШЕСТВИЯ, КОГАТО СЕ ИЗПОЛЗВА ПО ОБЩЕСТВЕНИ ПЪТИЩА.

ЗА ПЪЛНИ ИНСТРУКЦИИ ЗА СГЛОБЯВАНЕ, БЕЗОПАСНОСТ, РЕЗЕРВНИ ЧАСТИ И ГАРАНЦИЯ, МОЛЯ, СКАНИРАЙТЕ QR КОДА.

НАВОД К ПОУЖИТИ

ČEŠTINA

ДЪЛЕЖИТЕ – ПОЗОРНЕ СИ ПРĚЧĚТЕ А УСЧОВЕЈТЕ ПРО ПРĚПАНДНЕ ПОЗДĚЈШЇ ПОУЖИТИ

NF-EN-71

VAROVÁNÍ! JE NUTNĚ POUŽÍVAT OCHRANNĚ POMŮCKY. NESMÍ SE POUŽÍVAT V SILNIČNÍM PROVOZU.

MAX. 20 KG: REŽIM SE SEDÁTKEM (JÍZDA, ODRÁŽEDLO)

MAX. 50 KG: REŽIM KOLOBĚŽKY

REŽIM SE SEDÁTKEM:

VAROVÁNÍ! NESMÍ BÝT POUŽÍVÁNO DĚTMI STARŠÍMI 36 MĚSÍCŮ Z DŮVODU OMEZENĚ PEVNOSTI RÁMU DRŽÁKU SEDÁTKA.

REŽIM ODRÁŽEDLA:

VAROVÁNÍ! PŘED JÍZDOU SE UJISTĚTE, ŽE SE NOHY DÍTĚTE V REŽIMU SE SEDÁTKEM VOLNĚ DOTÝKAJÍ ZEMĚ.

UPOZORNĚNÍ! TATO HRAČKA NEMÁ BRZDU (BRZDĚNÍ NOHOU). BRZDĚNÍ: RYCHLOST PRODUKTU LZE SNÍŽIT NOHOU. DÍTĚ MŮŽE ZASTAVIT POHYB TÍM, ŽE PŘESTANE CHODIT. DBEJTE PROSÍM NA TO, ABY VAŠE DÍTĚ BYLO VŽDY SCHOPNO ZASTAVIT Z RYCHLOSTI, KTEROU DOSÁHNE, A ABY MĚLO OBUTÉ VHODNÉ BOTY.

REŽIM KOLOBĚŽKY:

BRZDĚNÍ: BRZDA SE NACHÁZÍ VZADU; V PŘÍPADĚ POTŘEBY JI STISKNĚTE, ABYSTE ZPOMALILI. STISKNĚTE JI POSTUPNĚ, ABYSTE ZABRÁNILI SMYKU NEBO ZTRÁTĚ STABILITY.

- VŽDY NOSTE OCHRANNĚ POMŮCKY (HELMU, CHRÁNIČE LOKTŮ, CHRÁNIČE KOLEN, RUKAVICE).
- VYŽADUJE MONTÁŽ DOSPĚLOU OSOBOU; VYŽADUJE NEUSTÁLÝ DOHLED DOSPĚLÉ OSOBY.
- PŘED POUŽITÍM ODSTRÁŇTE VEŠKERÝ OBAL A ČÁSTI, KTERÉ NESLOUŽÍ K HRANÍ.
- S VÝROBKEM JE TŘEBA ZACHÁZET OPATRNĚ, PROTOŽE JE ZAPOTŘEBÍ URČITÁ ZRUČNOST, ABY SE PŘEDEŠLO PÁDŮM NEBO SRÁŽKÁM ZPŮSOBUJÍCÍM ZRANĚNÍ UŽIVATELE NEBO TŘETÍCH OSOB.
- POUZE PRO JEDNOHO JEZDCE.
- PRAVIDELNÁ ÚDRŽBA ZAJIŠŤUJE BEZPEČNOST HRAČKY.
- PRODUKT PRAVIDELNĚ KONTROLUJTE, ZDA NEOBSAHUJE UVOLNĚNĚ NEBO VYKLOUBENĚ PRVKY, ZEJMĚNA KOLA, ŠROUBY, ŘÍDÍTKA, ŠROUBY A SPOJOVACÍ ČÁSTI.

- PRAVIDELNÉ ČIŠTĚNÍ PRODLOUŽÍ ŽIVOTNOST PRODUKTU. PRODUKT OTŘETE SUCHÝM HADRÍKEM.
- PRAVIDELNĚ KONTROLUJTE, ZDA NEDOŠLO K ODĚRKÁM A ODTRŽENÍ.
- PRAVIDELNĚ KONTROLUJTE, ZDA NEJSOU SOUČÁSTI ZLOMENÉ NEBO POŠKOZENÉ; POKUD K TOMU DOJDE, PŘESTAŇTE VÝROBEK POUŽÍVAT. OPRAVTE NEBO ODSTRÁŇTE VŠECHNY POŠKOZENÉ ČÁSTI NEBO SOUČÁSTI. ODSTRÁŇTE VŠECHNY OSTRÉ HRANY VZNIKLE POUŽÍVÁNÍM.
- PRAVIDELNÉ KONTROLY MOHOU ZABRÁNIT NEHODÁM.
- NESMÍ BÝT PROVÁDĚNY ŽÁDNÉ ÚPRAVY JINÉ NEŽ TY, KTERÉ JSOU V SOULADU S NÁVODEM K POUŽÍTÍ.
- SAMOJIŠŤOVACÍ MATICE A JINÉ SAMOJIŠŤOVACÍ UPEVŇOVACÍ PRVKY MOHOU PO DEMONTÁŽI/OPĚTOVNÉ MONTÁŽI ZTRATIT SVOU ÚČINNOST.
- UJISTĚTE SE, ŽE JSOU VŠECHNY ZAJIŠŤOVACÍ MECHANISMY BEZPEČNĚ ZAJIŠŤĚNY.
- ZKONTROLUJTE VÝŠKU ŘÍDÍČÍHO SYSTÉMU A UJISTĚTE SE, ŽE JSOU MATICE UTAŽENY A ŽE ŘÍDÍTKA A PŘEDNÍ KOLO JSOU V PRAVÉM ÚHLU.
- ZKONTROLUJTE TAKÉ OPOTŘEBENÍ PNEUMATIK.
- KOLOBĚŽKA MŮŽE BÝT NEBEZPEČNÁ A MŮŽE ZPŮSOBIT DOPRAVNÍ NEHODY PŘI POUŽÍTÍ NA VEŘEJNÝCH KOMUNIKACÍCH.

PRO KOMPLETNÍ MONTÁŽ, BEZPEČNOSTNÍ POKYNY, NÁHRADNÍ DÍLY A ZÁRUKU PROSÍM NASKENUJTE QR KÓD.

MANUAL DE UTILIZARE

I

IMPORTANT – CITIȚI CU ATENȚIE ȘI PĂSTRAȚI PENTRU REFERINȚE VIITOARE
NF-EN-71

ROMÂNĂ

ATENȚIE! SE RECOMANDĂ PURTAREA ECHIPAMENTULUI DE PROTECȚIE. A NU SE UTILIZA ÎN TRAFIC.

MAX. 20 KG: MOD SCAUN (BICICLEȚĂ CU SCAUN, BICICLEȚĂ FĂRĂ PEDALE)

MAX. 50 KG: MOD TROTINETĂ

MOD SCAUN:

ATENȚIE! A NU SE UTILIZA DE CĂTRE COPII CU VÂRSTA PESTE 36 DE LUNI, DIN CAUZA REZISTENȚEI LIMITATE A CADRULUI SUPORTULUI SCAUNULUI.

MOD BICICLEȚĂ FĂRĂ PEDALE:

ATENȚIE! ASIGURAȚI-VĂ CĂ PICIOARELE COPIILOR ATING LIBER SOLUL ÎN MODUL SCAUN ÎNAINTE DE A ÎNCEPE SĂ SE DEPLASEZE.

ATENȚIE! ACEASTĂ JUCĂRIE NU ARE FRÂNĂ (FRÂNARE CU PICIORUL). FRÂNARE: PRODUSUL POATE FI ÎNCETINIT CU PICIOARELE. COPILUL POATE OPRI MIȘCAREA ÎNCETÂND SĂ MAI PEDALEZE. VĂ RUGĂM SĂ VĂ ASIGURAȚI CĂ COPILUL DUMNEAVOASTRĂ POATE OPRI ÎNTOTDEAUNA DIN VITEZA PE CARE O ATINGE ȘI CĂ POARTĂ ÎNCĂLȚĂMINTE ADECVATĂ. MODUL TROTINETĂ:

FRÂNARE: ÎN PARTEA DIN SPATE SE AFLĂ O FRÂNĂ; CÂND ESTE NECESAR, APĂSAȚI-O PENTRU A ÎNCETINI. APĂSAȚI TREPTAT PENTRU A PREVENI DERAPAREA SAU PIERDEREA STABILITĂȚII.

- PURTAȚI ÎNTOTDEAUNA ECHIPAMENT DE PROTECȚIE (CASCĂ, COTIERE, GENUNCHIERE, MÂNUȘI).
- ESTE NECESARĂ ASAMBLAREA DE CĂTRE UN ADULT; ESTE NECESARĂ SUPRAVEGHEREA CONTINUĂ A UNUI ADULT.
- ÎNDEPĂRTAȚI TOATE AMBALAJELE ȘI PIESELE CARE NU SUNT DESTINATE JOCULUI ÎNAINTE DE UTILIZARE.
- PRODUSUL TREBUIE UTILIZAT CU PRECAUȚIE, DEOARECE ESTE NECESARĂ ÎNDEMÂNARE PENTRU A EVITA CĂDERILE SAU COLIZIUNILE CARE POT PROVOCA VĂTĂMĂRI UTILIZATORULUI SAU TERȚILOR.
- DOAR UN SINGUR UTILIZATOR.

- ÎNȚREȚINEREA REGULATĂ ASIGURĂ SIGURANȚA JUCĂRIEI.
- VERIFICAȚI PERIODIC PRODUSUL PENTRU A IDENTIFICA ORICE ELEMENTE SLĂBITE SAU DISLOCATE, ÎN SPECIAL ROȚILE, ȘURUBURILE, GHIDONUL, BOLȚURILE ȘI PIESELE DE CONECTARE.
- CURĂȚAREA PERIODICĂ VA PRELUNGI DURATA DE VIAȚĂ A PRODUSULUI. ȘTERGEȚI PRODUSUL CU O CÂRPĂ USCATĂ.
- VERIFICAȚI REGULAT DACĂ EXISTĂ ABRAZIUNI ȘI AVULSIUNI.
- VERIFICAȚI REGULAT DACĂ PIESELE NU SUNT RUPTE SAU DETERIORATE; DACĂ SE ÎNTÂMPLĂ ACEST LUCRU, ÎNCETAȚI UTILIZAREA PRODUSULUI. REPARAȚI SAU ÎNDEPĂRTAȚI ORICE PIESE SAU COMPONENTE DETERIORATE. ÎNDEPĂRTAȚI ORICE MUCHII ASCUȚITE CREATE ÎN URMA UTILIZĂRII.
- VERIFICĂRILE REGULATE POT PREVENI ACCIDENTELE.
- NU SE VOR EFECTUA ALTE MODIFICĂRI DECÂT CELE CONFORME CU INSTRUȚIUNILE DE UTILIZARE.
- PIULIȚELE AUTOBLOCANTE ȘI ALTE ELEMENTE DE FIXARE AUTOBLOCANTE ÎȘI POT PIERDE EFICACITATEA DUPĂ DEMONTARE/REMONTARE.
- ASIGURAȚI-VĂ CĂ TOATE MECANISMELE DE BLOCARE SUNT BLOCATE ÎN SIGURANȚĂ.
- VERIFICAȚI ÎNĂLȚIMEA SISTEMULUI DE DIRECȚIE ȘI ASIGURAȚI-VĂ CĂ PIULIȚELE SUNT STRÂNSE ȘI CĂ GHIDONUL ȘI ROATA DIN FAȚĂ SUNT PERPENDICULARE.
- VERIFICAȚI, DE ASEMENEA, UZURA ANVELOPELOR.
- TROTINETA POATE FI PERICULOASĂ ȘI POATE PROVOCA ACCIDENTE RUTIERE ATUNCI CÂND ESTE UTILIZATĂ PE DRUMURILE PUBLICE.

PENTRU INSTRUȚIUNI COMPLETE DE ASAMBLARE, SIGURANȚĂ, PIESE DE SCHIMB ȘI GARANȚIE, VĂ RUGĂM SĂ SCANAȚI CODUL QR.

HASZNÁLATI ÚTMUTATÓ

MAGYAR

FONTOS – KÉRJÜK, FIGYELMESEN OLVASSA EL, ÉS ŐRIZZE MEG KÉSŐBBI HASZNÁLATRA

NF-EN-71

FIGYELEM! VÉDŐFELSZERELÉS VISELÉSE KÖTELEZŐ. KÖZÚTON NEM HASZNÁLHATÓ.

MAX. 20 KG: ÜLÉSES ÜZEMMÓD (ÜLŐS, TOLÓKEREKES KERÉKPÁR)

MAX. 50 KG: ROLLER ÜZEMMÓD

ÜLÉSES ÜZEMMÓD:

FIGYELEM! AZ ÜLÉS RÖGZÍTŐKERETÉNEK KORLÁTOZOTT SZILÁRDSÁGA MIATT 36 HÓNAPNÁL IDŐSEBB GYERMEKEK SZÁMÁRA NEM HASZNÁLHATÓ.

TOLÓKEREKES KERÉKPÁR ÜZEMMÓD:

FIGYELEM! A HASZNÁLAT ELŐTT GYŐZŐDJÖN MEG ARRÓL, HOGY A GYERMEK LÁBA SZABADON ÉRINTI A TALAJT ÜLÉSES ÜZEMMÓDBAN.

FIGYELEM! EZ A JÁTÉK NEM RENDELKEZIK FÉKKEL

(LÁBFÉKEZÉS). FÉKEZÉS: A TERMÉK SEBESSÉGÉT A LÁBAKKAL LEHET LASSÍTANI. A GYERMEK A MOZGÁST ABBAHAGYÁSÁVAL ÁLLÍTHATJA MEG A JÁRMŰVET. KÉRJÜK, ÜGYELJEN ARRÁ, HOGY GYERMEKE MINDIG KÉPES LEGYEN MEGÁLLNI A FELGYORSULT SEBESSÉGBŐL, ÉS MEGFELELŐ CIPŐT VISELJEN.

ROLÓ MÓD:

FÉKEZÉS: A HÁTSÓ RÉSZEN TALÁLHATÓ EGY FÉK; SZÜKSÉG ESETÉN NYOMJA LE A FÉKET A SEBESSÉG CSÖKKENTÉSÉHEZ. A CSÚSZÁS ÉS AZ EGYENSÚLYVESZTÉS ELKERÜLÉSE ÉRDEKÉBEN FOKOZATOSAN NYOMJA LE A FÉKET.

- MINDIG VISELJEN VÉDŐFELSZERELÉST (SISAK, KÖNYÖKVÉDŐ, TÉRDVÉDŐ, KESZTYŰ).
- FELNŐTT ÁLTAL TÖRTÉNŐ ÖSSZESZERELÉS SZÜKSÉGES; FOLYAMATOS FELNŐTT FELÜGYELET SZÜKSÉGES.

- HASZNÁLAT ELŐTT TÁVOLÍTSA EL AZ ÖSSZES CSOMAGOLÓANYAGOT ÉS A JÁTÉKHOZ NEM TARTOZÓ ALKATRÉSZEKET.
- A TERMÉKET ÓVATOSAN KELL HASZNÁLNI, MIVEL ÜGYESSÉGRE VAN SZÜKSÉG A FELHASZNÁLÓ VAGY HARMADIK FELEK SÉRÜLÉSÉT OKOZÓ ESÉSEK VAGY ÜTKÖZÉSEK ELKERÜLÉSÉHEZ.
- CSAK EGY SZEMÉLY HASZNÁLHATJA.
- A RENDSZERES KARBANTARTÁS BIZTOSÍTTJA A JÁTÉK BIZTONSÁGÁT.
- RENDSZERESEN ELLENŐRIZZE A TERMÉKET, HOGY NINCS-E LAZA VAGY ELMOZDULT ALKATRÉSZ, KÜLÖNÖS TEKINTETTEL A KERÉKEKRE, CSAVAROKRA, KORMÁNYRA, CSAVAROKRA ÉS ÖSSZEKÖTŐ ALKATRÉSZEKRE.
- A RENDSZERES TISZTÍTÁS MEGHOSSZABBÍTTJA A TERMÉK ÉLETTARTAMÁT. TÖRÖLJE LE A TERMÉKET SZÁRAZ RUHÁVAL.
- RENDSZERESEN ELLENŐRIZZE, HOGY NINCS-E KOPÁS VAGY SZAKADÁS.
- RENDSZERESEN ELLENŐRIZZE, HOGY AZ ALKATRÉSZEK NEM TÖRTEK-E EL VAGY SÉRÜLTEK-E; HA EZ MEGTÖRTÉNIK, HAGYJA ABBA A TERMÉK HASZNÁLATÁT. JAVÍTSA MEG VAGY TÁVOLÍTSA EL AZ ALKATRÉSZEK SÉRÜLT RÉSZEIT. TÁVOLÍTSA EL A HASZNÁLAT SORÁN KELETKEZETT ÉLES SZÉLEKET.
- A RENDSZERES ELLENŐRZÉSEK MEGELŐZHETIK A BALESETEKET.
- A HASZNÁLATI UTASÍTÁSBAN SZEREPLŐN KÍVÜL MÁS MÓDOSÍTÁST NEM SZABAD VÉGREHAJTANI.
- AZ ÖNZÁRÓ ANYÁK ÉS MÁS ÖNZÁRÓ RÖGZÍTÉSEK HATÉKONYSÁGUKAT ELVESZÍTHETIK SZÉTSZERELÉS/ ÖSSZESZERELÉS UTÁN.
- GYŐZÖDJÖN MEG ARRÓL, HOGY MINDEN RÖGZÍTŐ MECHANIZMUS BIZTONSÁGOSAN RÖGZÍTVE VAN.
- ELLENŐRIZZE A KORMÁNYRENDSZER MAGASSÁGÁT, ÉS GYŐZÖDJÖN MEG ARRÓL, HOGY AZ ANYÁK MEG VANNAK HÚZVA, VALAMINT HOGY A KORMÁNY ÉS AZ ELSŐ KERÉK

- MERŐLEGESEK EGYMÁSRA.
- ELLENŐRIZZE A GUMIABRONCSOK KOPÁSÁT IS.
- A ROLLER VESZÉLYES LEHET, ÉS KÖZÚTON TÖRTENŐ HASZNÁLAT ESETÉN KÖZLEKEDÉSI BALESETEKET OKOZHAT.

A TELJES ÖSSZESZERELÉSI ÚTMUTATÓ, A BIZTONSÁGI UTASÍTÁSOK, A PÓTALKATRÉSZEK ÉS A JÓTÁLLÁS MEGTEKINTÉSÉHEZ KÉRJÜK, OLVASSA BE A QR-KÓDOT.

KULLANIM KILAVUZU

TÜRKÇE

ÖNEMLİ – DİKKATLICE OKUYUN VE İLERİDE BAŞVURMAK ÜZERE SAKLAYIN

NF-EN-71

UYARI! KORUYUCU EKİPMAN GIYILMELİDİR. TRAFİKTE KULLANILMAMALİDİR.

MAKS. 20 KG: KOLTUK MODU (BINİLEBİLİR, YÜRÜME BİSİKLETİ)

MAKS. 50 KG: SCOOTER MODU

KOLTUK MODU:

UYARI! KOLTUK BRAKET ÇERÇEVESİNİN SINIRLI MUKAVEMETİ NEDENİYLE 36 AYLIK TAN BÜYÜK ÇOCUKLAR TARAFINDAN KULLANILMAMALİDİR.

YÜRÜME BİSİKLETİ MODU:

UYARI! SÜRÜŞE BAŞLAMADAN ÖNCE, KOLTUK MODUNDA ÇOCUKLARIN AYAKLARININ YERE RAHAÇÇA DEĞEBİLDİĞİNDEN EMİN OLUN.

UYARI! BU OYUNCAKTA FREN (AYAK FRENİ) YOKTUR. FRENLEME: ÜRÜN AYAKLARLA YAVAŞLATILABİLİR. ÇOCUK YÜRÜMEYİ DURDURARAK HAREKET ETMEYİ DURDURABİLİR.

LÜTFEN ÇOCUĞUNUZUN HER ZAMAN KENDİ HIZINDAN DURABİLMESİNE VE UYGUN AYAKKABILAR GIYMESİNE DİKKAT EDİN.

SCOOTER MODU:

FRENLEME: ARKADA BİR FREN BULUNUR; GEREKTİĞİNDE YAVAŞLAMAK İÇİN BU FRENI AŞAĞI DOĞRU BASTIRIN. KAYMAYI VEYA DENGENİN BOZULMASINI ÖNLEMELİK İÇİN FRENI KADEMELİ OLARAK BASTIRIN.

- HER ZAMAN GÜVENLİK EKİPMANI (KASK, DIRSEK PEDLERİ, DİZLİKLER, ELĐVENLER) GIYIN.
- YETİŞKİN TARAFINDAN MONTAJI GEREKLİDİR; SÜREKLİ YETİŞKİN GÖZETİMİ GEREKLİDİR.
- KULLANMADAN ÖNCE TÜM AMBALAJLARI VE OYUNLA İLGİLİ OLMAYAN PARÇALARI ÇIKARIN.
- KULLANICIYA VEYA ÜÇÜNCÜ ŞAHİSLARA YARALANMAYA NEDEN OLABİLECEK OLARAK KONTROL EDEREK İÇİN BECERİ GEREKTİRDİĞİNDEN, ÜRÜN DİKKATLİ KULLANILMALIDIR.
- SADECE BİR KİŞİ KULLANILABİLİR.
- DÜZENLİ BAKIM, OYUNCAĞIN GÜVENLİĞİNİ SAĞLAR.
- ÜRÜNÜ PERİYODİK OLARAK KONTROL EDEREK GEVŞEK VEYA YERİNDEN ÇIKMIŞ PARÇALAR, ÖZELİKLE TEKERLEKLER, VIDALAR, GİDON, CIVATALAR VE BAĞLANTI PARÇALARI OLUP OLMADIĞINI KONTROL EDİN.
- PERİYODİK TEMİZLİK, ÜRÜNÜN ÖMRÜNÜ UZATIR. ÜRÜNÜ KURU BİR BEZLE SİLEREK TEMİZLEYİN.
- AŞINMA VE KOPMA OLUP OLMADIĞINI DÜZENLİ OLARAK KONTROL EDİN.
- PARÇALARIN KIRIK VEYA HASARLI OLUP OLMADIĞINI DÜZENLİ OLARAK KONTROL EDİN; BÖYLE BİR DURUM VARSA, ÜRÜNÜ KULLANMAYI BIRAKIN. HASARLI PARÇALARI ONARIN VEYA ÇIKARIN. KULLANIM SONUCU OLUŞAN KESKİN KENARLARI GİDERİN.
- DÜZENLİ KONTROLLER KAZALARI ÖNLEYEBİLİR.
- KULLANIM TALİMATLARINA UYGUN OLANLAR DIŞINDA HİÇBİR DEĞİŞİKLİK YAPILMAMALIDIR.
- KENDİNDEN KİLİTLENEN SOMUNLAR VE DİĞER KENDİNDEN KİLİTLENEN BAĞLANTI ELEMANLARI, SÖKÜLÜP YENİDEN

TAKILDIKTAN SONRA ETKİNLİĞİNİ YİTİREBİLİR.

- TÜM KİLİTLEME MEKANİZMALARININ SAĞLAM BİR ŞEKİLDE KİLİTLENDİĞİNDEN EMİN OLUN.
- DİREKSİYON SİSTEMİNİN YÜKSEKLİĞİNİ KONTROL EDİN VE SOMUNLARIN SIKI OLDUĞUNDAN, GİDONUN VE ÖN TEKERLEĞİN DİK KONUMDA OLDUĞUNDAN EMİN OLUN.
- LASTİK AŞINMASINI DA KONTROL EDİN.
- SCOOTER, KAMUYA AÇIK YOLLARDA KULLANILDIĞINDA TEHLİKELİ OLABİLİR VE TRAFİK KAZALARINA NEDEN OLABİLİR.

TAM MONTAJ, GÜVENLİK TALİMATLARI, YEDEK PARÇALAR VE GARANTI BİLGİLERİ İÇİN LÜTFEN QR KODUNU TARAYIN.

РУКОВОДСТВО ПО ЭКСПЛУАТАЦИИ

РУССКИЙ

ВАЖНО – ПРОЧИТЕ ВНИМАТЕЛЬНО И СОХРАНИТЕ ДЛЯ БУДУЩЕГО ИСПОЛЬЗОВАНИЯ

NF-EN-71

ВНИМАНИЕ! НЕОБХОДИМО ИСПОЛЬЗОВАТЬ СРЕДСТВА ЗАЩИТЫ. НЕ ДОПУСКАЕТСЯ ИСПОЛЬЗОВАНИЕ В УСЛОВИЯХ ДОРОЖНОГО ДВИЖЕНИЯ.

МАКС. 20 КГ: РЕЖИМ СИДЕНЬЯ (КАТАЛКА, ВЕЛОСИПЕД-БЕГОВЕЛ)

МАКС. 50 КГ: РЕЖИМ САМОКАТА

РЕЖИМ СИДЕНЬЯ:

ВНИМАНИЕ! НЕ ПРЕДНАЗНАЧЕНО ДЛЯ ДЕТЕЙ СТАРШЕ 36 МЕСЯЦЕВ ИЗ-ЗА ОГРАНИЧЕННОЙ ПРОЧНОСТИ РАМЫ КРЕПЛЕНИЯ СИДЕНЬЯ.

РЕЖИМ ВЕЛОСИПЕДА-БЕГОВЕЛА:

ВНИМАНИЕ! ПЕРЕД ПОЕЗДКОЙ УБЕДИТЕСЬ, ЧТО НОГИ РЕБЕНКА СВОБОДНО КАСАЮТСЯ ЗЕМЛИ В РЕЖИМЕ СИДЕНЬЯ.

ВНИМАНИЕ! У ЭТОЙ ИГРУШКИ НЕТ ТОРМОЗА

(ТОРМОЖЕНИЕ НОГАМИ). ТОРМОЖЕНИЕ: СКОРОСТЬ ИЗДЕЛИЯ МОЖНО СНИЗИТЬ С ПОМОЩЬЮ НОГ. РЕБЕНОК МОЖЕТ ОСТАНОВИТЬСЯ, ПЕРЕСТАВ ДВИГАТЬСЯ.

УБЕДИТЕСЬ, ЧТО ВАШ РЕБЕНОК ВСЕГДА МОЖЕТ ОСТАНОВИТЬСЯ С РАЗВИТОЙ СКОРОСТЬЮ И НОСИТ ПОДХОДЯЩУЮ ОБУВЬ.

РЕЖИМ САМОКАТА:

ТОРМОЖЕНИЕ: ТОРМОЗ РАСПОЛОЖЕН СЗАДИ; ПРИ НЕОБХОДИМОСТИ НАЖМИТЕ НА НЕГО, ЧТОБЫ ЗАМЕДЛИТЬСЯ. НАЖИМАЙТЕ ПЛАВНО, ЧТОБЫ ПРЕДОТВРАТИТЬ ЗАНОС ИЛИ ПОТЕРЮ УСТОЙЧИВОСТИ.

- ВСЕГДА НОСИТЕ ЗАЩИТНОЕ СНАРЯЖЕНИЕ (ШЛЕМ, НАЛОКОТНИКИ, НАКОЛЕННИКИ, ПЕРЧАТКИ).
- ТРЕБУЕТСЯ СБОРКА ВЗРОСЛЫМ; ТРЕБУЕТСЯ ПОСТОЯННЫЙ ПРИСМОТР ВЗРОСЛОГО.
- ПЕРЕД ИСПОЛЬЗОВАНИЕМ УДАЛИТЕ ВСЮ УПАКОВКУ И ДЕТАЛИ, НЕ ПРЕДНАЗНАЧЕННЫЕ ДЛЯ ИГРЫ.
- С ИЗДЕЛИЕМ СЛЕДУЕТ ОБРАЩАТЬСЯ ОСТОРОЖНО, ТАК КАК ТРЕБУЕТСЯ НАВЫК, ЧТОБЫ ИЗБЕЖАТЬ ПАДЕНИЙ ИЛИ СТОЛКНОВЕНИЙ, КОТОРЫЕ МОГУТ ПРИВЕСТИ К ТРАВМАМ ПОЛЬЗОВАТЕЛЯ ИЛИ ТРЕТЬИХ ЛИЦ.
- ТОЛЬКО ДЛЯ ОДНОГО ПОЛЬЗОВАТЕЛЯ.
- РЕГУЛЯРНОЕ ТЕХНИЧЕСКОЕ ОБСЛУЖИВАНИЕ ОБЕСПЕЧИВАЕТ БЕЗОПАСНОСТЬ ИГРУШКИ.
- ПЕРИОДИЧЕСКИ ПРОВЕРЯЙТЕ ИЗДЕЛИЕ НА НАЛИЧИЕ ОСЛАБЛЕННЫХ ИЛИ СМЕЩЕННЫХ ЭЛЕМЕНТОВ, ОСОБЕННО КОЛЕС, ВИНТОВ, РУЛЯ, БОЛТОВ И СОЕДИНИТЕЛЬНЫХ ДЕТАЛЕЙ.
- ПЕРИОДИЧЕСКАЯ ЧИСТКА ПРОДЛИТ СРОК СЛУЖБЫ ИЗДЕЛИЯ. ПРОТИРАЙТЕ ИЗДЕЛИЕ СУХОЙ ТКАНЬЮ.
- РЕГУЛЯРНО ПРОВЕРЯЙТЕ НА НАЛИЧИЕ ПОТЕРТОСТЕЙ И ОТРЫВОВ.
- РЕГУЛЯРНО ПРОВЕРЯЙТЕ, НЕ СЛОМАНЫ ЛИ И НЕ ПОВРЕЖДЕННЫ ЛИ ДЕТАЛИ; ЕСЛИ ЭТО ПРОИЗОШЛО,

ПРЕКРАТИТЕ ИСПОЛЬЗОВАНИЕ ИЗДЕЛИЯ.

ОТРЕМОНТИРУЙТЕ ИЛИ УДАЛИТЕ ПОВРЕЖДЕННЫЕ ДЕТАЛИ ИЛИ КОМПОНЕНТЫ. УДАЛИТЕ ОСТРЫЕ КРАЯ, ОБРАЗОВАВШИЕСЯ В РЕЗУЛЬТАТЕ ИСПОЛЬЗОВАНИЯ.

- РЕГУЛЯРНЫЕ ПРОВЕРКИ МОГУТ ПРЕДОТВРАТИТЬ НЕСЧАСТНЫЕ СЛУЧАИ.
- НЕ ДОПУСКАЕТСЯ ВНОСИТЬ НИКАКИХ ИЗМЕНЕНИЙ, КРОМЕ ТЕХ, КОТОРЫЕ ПРЕДУСМОТРЕНЫ ИНСТРУКЦИЕЙ ПО ЭКСПЛУАТАЦИИ.
- САМОЗАЖИМНЫЕ ГАЙКИ И ДРУГИЕ САМОЗАЖИМНЫЕ КРЕПЛЕНИЯ МОГУТ УТРАТИТЬ СВОЮ ЭФФЕКТИВНОСТЬ ПОСЛЕ РАЗБОРКИ/ПОВТОРНОЙ СБОРКИ.
- УБЕДИТЕСЬ, ЧТО ВСЕ ФИКСИРУЮЩИЕ МЕХАНИЗМЫ НАДЕЖНО ЗАФИКСИРОВАНЫ.
- ПРОВЕРЬТЕ ВЫСОТУ РУЛЕВОЙ СИСТЕМЫ, УБЕДИТЕСЬ, ЧТО ГАЙКИ ЗАТЯНУТЫ, А РУЛЬ И ПЕРЕДНЕЕ КОЛЕСО РАСПОЛОЖЕНЫ ПЕРПЕНДИКУЛЯРНО.
- ТАКЖЕ ПРОВЕРЬТЕ ИЗНОС ШИН.
- САМОКАТ МОЖЕТ БЫТЬ ОПАСЕН И СТАТЬ ПРИЧИНОЙ ДОРОЖНО-ТРАНСПОРТНЫХ ПРОИСШЕСТВИЙ ПРИ ИСПОЛЬЗОВАНИИ НА ОБЩЕСТВЕННЫХ ДОРОГАХ.

ДЛЯ ПОЛУЧЕНИЯ ПОЛНОЙ ИНФОРМАЦИИ О СБОРКЕ, ИНСТРУКЦИЯХ ПО БЕЗОПАСНОСТИ, ЗАПАСНЫХ ЧАСТЯХ И ГАРАНТИИ, ПОЖАЛУЙСТА, ОТСКАНИРУЙТЕ QR-КОД.

BRUKERHÅNDBOK

NORSK

VIKTIG – LES NØYE OG OPPBEVAR TIL SENERE BRUK

NF-EN-71

ADVARSEL! DET MÅ BRUKES VERNEUTSTYR. MÅ IKKE BRUKES I TRAFIKKEN.

MAKS. 20 KG: SETE-MODUS (SITTE- OG GÅSYKKEL)

MAKS. 50 KG: SCOOTER-MODUS

SETE-MODUS:

ADVARSEL! MÅ IKKE BRUKES AV BARN OVER 36 MÅNEDER PÅ GRUNN AV DEN BEGRENSEDE STYRKEN TIL SETEBESLAGETS RAMME.

GÅSYKKEL-MODUS:

ADVARSEL! SØRG FOR AT BARNETS FØTTER KAN NÅ BAKKEN FRITT I SETE-MODUS FØR KJØRING.

ADVARSEL! DETTE LEKETØYET HAR INGEN BREMS (FOTBREMSING). BREMSING: PRODUKTET KAN BREMSSES MED FØTTENE. BARNET KAN STOPPE VED Å SLUTTE Å GÅ. SØRG FOR AT BARNET ALLTID KAN STOPPE FRA DEN HASTIGHETEN DET OPPNÅR, OG AT DET BRUKER PASSENDE SKO.

SCOOTERMODUS:

BREMSING: DET ER EN BREMS BAK; TRYKK DEN NED NÅR DET ER NØDVENDIG FOR Å BREMSE. TRYKK DEN NED GRADVIS FOR Å UNNGÅ AT DEN SKRENSER ELLER MISTER STABILITETEN.

- BRUK ALLTID SIKKERHETSUTSTYR (HJELM, ALBUEBESKYTTERE, KNEBESKYTTERE, HANSKER).
- MÅ MONTERES AV EN VOKSEN; KONTINUERLIG TILSYN AV EN VOKSEN ER PÅKREVD.
- FJERN ALL EMBALLASJE OG DELER SOM IKKE ER TIL LEKE FØR BRUK.
- PRODUKTET BØR BRUKES MED FORSIKTIGHET, DA DET KREVES FERDIGHETER FOR Å UNNGÅ FALL ELLER KOLLISJONER SOM KAN FORÅRSAKE SKADE PÅ BRUKEREN ELLER TREDJEPARTER.
- KUN ÉN BRUKER.
- REGELMESSIG VEDLIKEHOLD OPPRETTHOLDER LEKETØYETS SIKKERHET.
- KONTROLLER PRODUKTET MED JEVNE MELLOMROM FOR Å IDENTIFISERE LØSE ELLER FORSKJØVEDE DELER, SPESIELT HJUL, SKRUER, STYRE, BOLTER OG KOBLINGSDELER.
- REGELMESSIG RENGJØRING FORLENGER PRODUKTETS

LEVETID. TØRK AV PRODUKTET MED EN TØRR KLUT.

- KONTROLLER REGELMESSIG FOR SLITASJE OG AVRIVNINGER.
- KONTROLLER REGELMESSIG AT DELENE IKKE ER ØDELAGTE ELLER SKADEDE; HVIS DETTE SKJER, MÅ DU SLUTTE Å BRUKE PRODUKTET. REPARER ELLER FJERN EVENTUELLE SKADEDE DELER ELLER KOMPONENTER. FJERN EVENTUELLE SKARPE KANTER SOM HAR OPPSTÅTT VED BRUK.
- REGELMESSIGE KONTROLLER KAN FORHINDRE ULYKKER.
- DET MÅ IKKE FORETAS ANDRE ENDRINGER ENN DE SOM ER I SAMSVAR MED BRUKSANVISNINGEN.
- SELVLÅSENDE MUTTERE OG ANDRE SELVLÅSENDE FESTEDELER KAN MISTE SIN EFFEKTIVITET ETTER DEMONTERING/MONTERING.
- SØRG FOR AT ALLE LÅSEMEKANISMER ER SIKKERT LÅST.
- KONTROLLER HØYDEN PÅ STYRESYSTEMET, OG SØRG FOR AT MUTRENE ER STRAMMET OG AT STYRET OG FORHJULET STÅR VINKELRETT.
- KONTROLLER OGSÅ DEKSLITASJEN.
- SCOOTEREN KAN VÆRE FARLIG OG KAN FORÅRSAKE TRAFIKKULYKKER NÅR DEN BRUKES PÅ OFFENTLIGE VEIER.

FOR FULLSTENDIG MONTERING, SIKKERHETSINSTRUKSJONER, RESERVEDELER OG GARANTI, VENNLIGST SKANN QR-KODEN.

NÁVOD NA POUŽITIE

SLOVENČINA

DÔLEŽITÉ – POZORNE SI PREČÍTAJTE A USCHOVAJTE PRE BUDÚCE POTREBY

NF-EN-71

UPOZORNENIE! JE POTREBNÉ POUŽÍVAŤ OCHRANNÉ PROSTRIEDKY. NESMIE SA POUŽÍVAŤ V CESTNEJ PREMÁVKE. MAX. 20 KG: REŽIM SEDADLA (JAZDA, ODRÁŽADLO) MAX. 50 KG: REŽIM KOLOBEŽKY

REŽIM SEDADLA:

UPOZORNENIE! VZHLADOM NA OBMEDZENÚ PEVNOSŤ RÁMU DRŽIAKA SEDADLA NIE JE URČENÉ PRE DETI STARŠIE AKO 36 MESIACOV.

REŽIM ODRÁŽADLA:

UPOZORNENIE! PRED JAZDOU SA UISTITE, ŽE DETI MAJÚ V REŽIME SEDADLA VOĽNÝ KONTAKT NÔH SO ZEMOU.

UPOZORNENIE! TÁTO HRAČKA NEMÁ BRZDU (BRZDENIE NOHOU). BRZDENIE: RÝCHLOSŤ VÝROBKU JE MOŽNÉ SPOMALIŤ NOHAMI. DIEŤA MÔŽE ZASTAVIŤ POHYB TÝM, ŽE PRESTANE CHODIŤ. DBAJTE NA TO, ABY VAŠE DIEŤA MOHLO VŽDY ZASTAVIŤ Z RÝCHLOSTI, KTORÚ DOSIAHNE, A ABY MALO NA NOHÁCH VHODNÚ OBUV.

REŽIM KOLOBEŽKY:

BRZDENIE: BRZDA SA NACHÁDZA V ZADNEJ ČASTI; V PRÍPADE POTREBY JU STLAČTE, ABY STE SPOMALILI. STLAČUJTE JU POSTUPNE, ABY STE PREDIŠLI ŠMYKU ALEBO STRATE STABILITY.

- VŽDY POUŽÍVAJTE OCHRANNÉ VYBAVENIE (PRILBU, CHRÁNIČE LAKŤOV, CHRÁNIČE KOLIEN, RUKAVICE).
- MONTÁŽ VYŽADUJE DOSPELÁ OSOBA; VYŽADUJE SA NEUSTÁLY DOHĽAD DOSPELÉHO.
- PRED POUŽITÍM ODSTRÁŇTE VŠETKY OBALY A ČASTI, KTORÉ NIE SÚ URČENÉ NA HRANIE.
- S VÝROBKOM SA MUSÍ ZAOBCHÁDZAŤ OPATRNE, PRETOŽE NA ZABRÁNENIE PÁDOM ALEBO ZRÁŽKAM, KTORÉ MÔŽU SPÔSOBIŤ ZRANENIE POUŽÍVATEĽA ALEBO TRETÍCH OSÔB, JE POTREBNÁ ZRÚČNOSŤ.
- URČENÉ LEN PRE JEDNÉHO JAZDCA.
- PRAVIDELNÁ ÚDRŽBA ZARUČUJE BEZPEČNOSŤ HRAČKY.
- PRODUKT PRAVIDELNE KONTROLUJTE, ČI NIE SÚ UVOĽNENÉ ALEBO POSUNUTÉ NIEKTORÉ ČASTI, NAJMÄ KOLESA, SKRUTKY, RIADIDLÁ, SVORNÍKY A SPOJOVACIE ČASTI.

- PRAVIDELNÉ ČISTENIE PREDĽŽI ŽIVOTNOSŤ PRODUKTU. PRODUKT UTRITE SUCHOU HANDRIČKOU.
- PRAVIDELNE KONTROLUJTE, ČI NIE SÚ NA ňOM ODRENNINY A ODLUPNUTIA.
- PRAVIDELNE KONTROLUJTE, ČI NIE SÚ DIELY ZLOMENÉ ALEBO POŠKODENÉ; AK SA TAK STANE, PRESTAŇTE VÝROBKOU POUŽÍVAŤ. OPRAVTE ALEBO ODSTRÁŇTE VŠETKY POŠKODENÉ ČASTI KOMPONENTOV. ODSTRÁŇTE VŠETKY OSTRÉ HRANY, KTORÉ VZNIKLI POUŽÍVANÍM.
- PRAVIDELNÉ KONTROLY MÔŽU PREDIŠŤ NEHODÁM.
- NESMÚ SA VYKONÁVAŤ ŽIADNE ÚPRAVY OKREM TÝCH, KTORÉ SÚ V SÚLADE S NÁVODOM NA POUŽITIE.
- SAMOSVORNÉ MATICE A INÉ SAMOSVORNÉ UPEVVENIA MÔŽU PO DEMONTÁŽI/OPĀTOVNEJ MONTÁŽI STRATIŤ SVOJU ÚČINNOSŤ.
- UISTITE SA, ŽE SÚ VŠETKY POISTNÉ MECHANIZMY BEZPEČNE ZAISTENÉ.
- SKONTROLUJTE VÝŠKU RIADENIA A UISTITE SA, ŽE MATICE SÚ DOTIAHNUŤE A ŽE RIADIDLÁ A PREDNÉ KOLESO SÚ V PRAVOM UHLE.
- SKONTROLUJTE TIEŽ OPOTREBENIE PNEUMATÍK.
- KOLOBEŽKA MÔŽE BYŤ NEBEZPEČNÁ A MÔŽE SPÔSOBIŤ DOPRAVNÉ NEHODY PRI POUŽÍVANÍ NA VEREJNÝCH KOMUNIKÁCIÁCH.

PRE KOMPLETNÝ NÁVOD NA MONTÁŽ, BEZPEČNOSTNÉ POKYNY, NÁHRADNÉ DIELY A ZÁRUKU NASKENUJTE QR KÓD.

使用说明

简体中文

重要提示——请仔细阅读并妥善保存以备将来查阅

NF-EN-71

警告! 应佩戴防护装备, 禁止在交通繁忙路段使用。
最大承重 20 公斤: 座椅模式 (骑乘式、学步车)

最大承重 50 公斤：滑板車模式

座椅模式：

警告！由於座椅支架框架強度有限，36 個月以上的兒童不得使用。

學步車模式：

警告！騎行前請確保兒童在座椅模式下雙腳能自由觸地。

警告！本玩具無煞車裝置（腳刹）。制動：可通過腳部施力減速。兒童停止行走即可停止移動。請確保兒童能夠隨時根據自身速度停下，並穿着合適的鞋子。

滑板車模式：

制動：後部設有刹車；必要時向下按壓以減速。請緩慢下壓，以防止打滑或失去平衡。

- 務必佩戴安全裝備（頭盔、護肘、護膝、手套）。
- 需由成人組裝；使用時需成人全程監護。
- 使用前請清除所有包裝及非玩具部件。
- 使用本產品時需謹慎，因操作需一定技巧，以避免跌倒或碰撞導致使用者或第三方受傷。
- 僅限一人騎行。
- 定期維護可確保玩具的安全性。
- 請定期檢查產品，確認是否有鬆動或脫落的部件，特別是車輪、螺絲、車把、螺栓和連接件。
- 定期清潔可延長產品使用壽命。請用干布擦拭產品。
- 請定期檢查是否有磨損和撕裂。
- 請定期檢查部件是否破損；若發現破損，請立即停止使用。對受損部件進行維修或更換。清除使用過程中產生的任何銳利邊緣。
- 定期檢查可預防事故發生。
- 除使用說明中規定的操作外，不得對產品進行任何改裝。
- 自鎖螺母及其他自鎖緊固件在拆卸/重新組裝後可能失去鎖緊效果。
- 請確保所有鎖定裝置均已牢固鎖緊。
- 檢查轉向系統的高度，確保螺母已拧紧，且車把與前輪呈垂直狀態。
- 同時檢查輪胎磨損情況。
- 在公共道路上使用滑板車可能存在危險，並可能引發交通事故。

如需查看完整組裝說明、安全須知、備件信息及保修條款，請掃描

二維碼。

使用說明

繁體中文

重要 - 請仔細閱讀並妥善保存以備日後參考

NF-EN-71

警告！應穿戴防護裝備，請勿在交通繁忙處使用。

最大承重 20 公斤：座椅模式（騎乘式、學步車）

最大承重 50 公斤：滑板車模式

座椅模式：

警告！由於座椅支架框架的強度有限，36 個月以上的兒童請勿使用。

學步車模式：

警告！騎乘前請確認兒童在座椅模式下雙腳能自由觸地。

警告！本玩具無煞車裝置（腳煞車）。煞車方式：可透過腳部施力減速。兒童停止行走即可停止移動。請確保您的孩子隨時能從自身產生的速度中停下，並穿著合適的鞋子。

滑板車模式：

煞車方式：後方設有煞車；必要時向下按壓以減速。請逐步按壓，以防止打滑或失去平衡。

- 務必配戴安全裝備（安全帽、護肘、護膝、手套）。
- 需由成人組裝；使用時需有成人全程監督。
- 使用前請移除所有包裝及非遊玩部件。
- 使用本產品時應謹慎，因需具備一定技巧方能避免跌倒或碰撞，以免造成使用者或第三方受傷。
- 僅限單人騎乘。
- 定期保養可確保玩具的安全性。
- 請定期檢查產品，確認是否有任何鬆動或脫落的部件，特別是輪子、螺絲、把手、螺栓及連接部件。
- 定期清潔可延長產品壽命。請使用乾布擦拭產品。
- 請定期檢查是否有磨損或撕裂。
- 請定期檢查零件是否破損或受損；若發生此情況，請立即停止使用本產品。請修復或更換任何受損的零件或組件。請去除使用過程中產生的任何銳利邊緣。
- 定期檢查可預防事故發生。

- 除符合使用説明書之規定外、不得進行任何改裝。
- 自鎖螺母及其他自鎖固定件在拆卸/重新組裝後、其效能可能會喪失。
- 請確保所有鎖定機構均已牢固鎖定。
- 檢查轉向系統的高度，並確認螺母已擰緊，且把手與前輪呈垂直狀態。
- 同時檢查輪胎磨損狀況。
- 在公共道路上使用本滑板車可能具有危險性，並可能導致交通事故。

如需完整的組裝說明、安全指示、備用零件及保固資訊，請掃描 QR 碼。

取扱説明書

日本語

重要 – よくお読みになり、今後の参考のために保管してください
NF-EN-71

警告! 保護具を着用してください。交通量の多い場所では使用しないでください。

最大20KG: シートモード (乗用、バランスバイク)

最大50KG: スクーターモード

シートモード:

警告! シートブラケットフレームの強度には限りがあるため、36ヶ月以上の子供は使用しないでください。

バランスバイクモード:

警告! 乗車前に、シートモードで子供の足が自由に地面に届くことを確認してください。

警告! 本製品にはブレーキ (足ブレーキ) が装備されていません。減速方法: 足を使って速度を落とすことができます。歩行を止めることで停止できます。お様が自力で生み出した速度からいつでも停止できること、および適切な靴を履いていることを確認してください。

スクーターモード:

減速方法: 後部にブレーキが装備されています。必要に応じてこれを押し下げて減速してください。スリップや安定性の喪失を防ぐため、徐々に押し下げてください。

- 必ず安全装備 (ヘルメット、肘当て、膝当て、手袋) を着用してください。
- 組み立てには大人の手助けが必要です。また、使用中は常に大人が監督してください。
- 使用前に、すべての梱包材および遊具以外の部品を取り除いてください。
- 転倒や衝突による使用者や第三者への怪我を防ぐには技術が必要であるため、本製品は注意して使用してください。
- 乗車人数は1名のみです。
- 定期的なメンテナンスを行うことで、製品の安全性を維持できます。
- 製品を定期的に点検し、特に車輪、ネジ、ハンドル、ボルト、接続部品などに緩みや外れがないか確認してください。
- 定期的な清掃は製品の寿命を延ばします。乾いた布で製品を拭いてください。
- 擦り傷や剥がれがないか定期的に確認してください。
- 部品に破損や損傷がないか定期的に確認してください。破損や損傷が確認された場合は、本製品の使用を中止してください。破損した部品や構成部品は修理または取り外してください。使用により生じた鋭利なエッジは取り除いてください。
- 定期的な点検は事故を未然に防ぐことができます。
- 取扱説明書に従ったもの以外の改造を行わないでください。
- セルフロックナットやその他のセルフロック式固定具は、分解・再組み立て後にその効果が失われることがあります。
- すべてのロック機構が確実にロックされていることを確認してください。
- ステアリングシステムの高さを確認し、ナットが締め付けられていること、およびハンドルバーと前輪が垂直になっていることを確認してください。
- タイヤの摩耗状況も確認してください。
- 公道で使用する際、このスクーターは危険であり、交通事故を引き起こす可能性があります。

完全な組み立て方法、安全上の注意事項、スペアパーツ、および保証については、QRコードをスキャンしてください。

중요 - 주의 깊게 읽고 추후 참조를 위해 보관하십시오

NF-EN-71

경고! 보호 장비를 착용해야 하며, 도로에서 사용해서는 안 됩니다.

최대 20KG: 시트 모드(타는 자전거, 걷는 자전거)

최대 50KG: 스쿠터 모드

시트 모드:

경고! 시트 브래킷 프레임의 강도가 제한적이므로 36개월 이상의 어린이는 사용하지 마십시오.

걷는 자전거 모드:

경고! 탑승 전 시트 모드에서 어린이의 발이 지면에 자유롭게 닿는지 확인하십시오.

경고! 이 장난감에는 브레이크(발 브레이크)가 없습니다. 제동: 발로 속도를 줄일 수 있습니다. 어린이는 걷기를 멈추면 움직임을 멈출 수 있습니다. 어린이가 스스로 내는 속도에서 언제든지 멈출 수 있도록 주의하고, 적절한 신발을 신도록 하십시오.

스쿠터 모드:

제동: 후면에 브레이크가 있습니다. 필요할 때 브레이크를 밟아 속도를 줄이십시오. 미끄러짐이나 균형 상실을 방지하기 위해 서서히 밟으십시오.

- 항상 안전 장비(헬멧, 팔꿈치 보호대, 무릎 보호대, 장갑)를 착용하십시오.
- 성인이 조립해야 하며, 사용 시 성인의 지속적인 감독이 필요합니다.
- 사용 전 모든 포장재와 놀이에 사용하지 않는 부품을 제거하십시오.
- 사용자나 제3자에게 부상을 입힐 수 있는 낙상이나 충돌을 방지하려면 기술이 필요하므로 제품을 주의하여 사용해야 합니다.
- 1인 탑승 전용입니다.
- 정기적인 유지보수는 제품의 안전성을 유지합니다.
- 제품, 특히 바퀴, 나사, 핸들바, 볼트 및 연결 부위에 느슨하거나 이탈된 부품이 있는지 주기적으로 확인하십시오.
- 정기적인 청소는 제품의 수명을 연장합니다. 마른 천으로 제품을 닦아 주십시오.
- 마모나 파손 여부를 정기적으로 확인하십시오.

- 부품이 파손되거나 손상되지 않았는지 정기적으로 확인하십시오. 파손이나 손상이 발견되면 제품 사용을 중단하십시오. 손상된 부품은 수리하거나 제거하십시오. 사용 중 생긴 날카로운 모서리는 제거하십시오.
- 정기적인 점검은 사고를 예방할 수 있습니다.
- 사용 설명서에 명시된 내용 이외의 개조는 금지됩니다.
- 자동 잠금 너트 및 기타 자동 잠금 고정 장치는 분해/재조립 후 효과가 떨어질 수 있습니다.
- 모든 잠금 장치가 단단히 잠겨 있는지 확인하십시오.
- 조향 시스템의 높이를 확인하고, 너트가 단단히 조여져 있으며 핸들바와 앞바퀴가 수직을 이루고 있는지 확인하십시오.
- 타이어 마모 상태도 확인하십시오.
- 공공 도로에서 스쿠터를 사용할 경우 위험할 수 있으며 교통사고를 유발할 수 있습니다.

전체 조립 방법, 안전 지침, 예비 부품 및 보증에 대한 자세한 내용은 QR 코드를 스캔하여 확인하십시오.

الاستخدام

عربي دليل

هام - اقرأ بعناية واحتفظ بهذه النشرة للرجوع إليها لاحقاً

NF-EN-71

تحذير! يجب ارتداء معدات الحماية، ولا يجوز استخدامها في الطرق المزدحمة.

20 كجم كحد أقصى: وضع المقعد (ركوب، دراجة للمشي)

50 كجم كحد أقصى: وضع السكوتر

وضع المقعد:

تحذير! لا يستخدمه الأطفال الذين تزيد أعمارهم عن 36 شهرًا نظرًا لمحدودية قوة إطار حامل المقعد.

وضع دراجة المشي:

تحذير! تأكد من أن أقدام الأطفال يمكنها لمس الأرض بحرية في وضع المقعد قبل الركوب.

تحذير! لا تحتوي هذه اللعبة على فرامل (فرامل القدم). الكبح: يمكن إبطاء سرعة المنتج بالقدمين. يمكن للطفل التوقف عن الحركة بالتوقف عن المشي. يرجى الحرس على أن يتمكن طفلك دائماً من التوقف من السرعة التي يصل إليها وارتداء أحذية مناسبة.

وضع السكوتر:

الكبح: توجد فرامل في الخلف؛ عند الضرورة، اضغط عليها لإبطاء السرعة. اضغط عليها تدريجياً لمنع الانزلاق أو فقدان التوازن.

• قد تكون السكوتر خطيرة وقد تتسبب في حوادث مروية عند استخدامها على الطرق العامة.

للحصول على معلومات كاملة عن التجميع وتعليمات السلامة وقطع الغيار والضمان، يرجى مسح رمز الاستجابة السريعة (QR code).

ПОСІБНИК З ЕКСПЛУАТАЦІЇ

УКРАЇНСЬКИЙ

ВАЖЛИВО – УВАЖНО ПРОЧИТАЙТЕ ТА ЗБЕРЕЖІТЬ ДЛЯ ПОДАЛЬШОГО ВИКОРИСТАННЯ

NF-EN-71

УВАГА! НЕОБХІДНО ВИКОРИСТОВУВАТИ ЗАСОБИ ЗАХИСТУ. НЕ ВИКОРИСТОВУЙТЕ У ДОРОЖНЬОМУ РУСІ.

МАКС. 20 КГ: РЕЖИМ СИДІННЯ (КАТАННЯ, ВЕЛОСИПЕД ДЛЯ НАВЧАННЯ)

МАКС. 50 КГ: РЕЖИМ САМОКАТА

РЕЖИМ СИДІННЯ:

УВАГА! НЕ ВИКОРИСТОВУВАТИ ДІТЯМ СТАРШЕ 36 МІСЯЦІВ ЧЕРЕЗ ОБМЕЖЕНУ МІЦНІСТЬ РАМИ КРІПЛЕННЯ СИДІННЯ. РЕЖИМ ВЕЛОСИПЕДА ДЛЯ НАВЧАННЯ:

УВАГА! ПЕРЕД КАТАННЯМ ПЕРЕКОНАЙТЕСЯ, ЩО НОГИ ДИТИНИ ВІЛЬНО ТОРКАЮТЬСЯ ЗЕМЛІ В РЕЖИМІ СИДІННЯ.

УВАГА! ЦЯ ІГРАШКА НЕ МАЄ ГАЛЬМА (ГАЛЬМУВАННЯ НОГАМИ). ГАЛЬМУВАННЯ: ШВИДКІСТЬ ВИРОБУ МОЖНА

ЗМЕНШИТИ ЗА ДОПОМОГОЮ НІГ. ДИТИНА МОЖЕ ЗУПИНИТИСЯ, ПЕРЕСТАВШИ РУХАТИСЯ. БУДЬ ЛАСКА,

ПОДБАЙТЕ ПРО ТЕ, ЩОБ ВАША ДИТИНА ЗАВЖДИ МОГЛА ЗУПИНИТИСЯ З ТІЄ ШВИДКОСТІ, ЯКУ ВОНА НАБИРАЄ, ТА

НОСИЛА ВІДПОВІДНЕ ВЗУТТЯ.

РЕЖИМ САМОКАТА:

ГАЛЬМУВАННЯ: ГАЛЬМО РОЗТАШОВАНЕ ЗЗАДУ; ЗА НЕОБХІДНОСТІ НАТИСНІТЬ НА НЬОГО, ЩОБ ЗМЕНШИТИ ШВИДКІСТЬ. НАТИСКАЙТЕ ПОСТУПОВО, ЩОБ ЗАПОБІГТИ

КОВЗАННЮ АБО ВТРАТИ РІВНОВАГИ.

- ارتد دائماً معدات السلامة (خوذة، واقيات المرفقين، واقيات الركبتين، وقفازات).
- يتطلب تجميعاً من قبل شخص بالغ؛ ويتطلب إشرافاً مستمراً من شخص بالغ.
- أزل جميع مواد التغليف والأجزاء غير المخصصة للعب قبل الاستخدام.
- يجب استخدام المنتج بحذر حيث يتطلب الأمر مهارة لتجنب السقوط أو الاصطدامات التي قد تسبب إصابة للمستخدم أو لأطراف ثالثة.
- لراكب واحد فقط.
- الصيانة المنتظمة تحافظ على سلامة اللعبة.
- افحص المنتج بشكل دوري للتحقق من وجود أي عناصر مفكوكة أو منزوعة، خاصة العجلات والمسامير والمقود والبراغي وأجزاء التوصيل
- التنظيف الدوري يطيل عمر المنتج. امسح المنتج بقطعة قماش جافة.
- افحص المنتج بانتظام بحثاً عن أي خدوش أو تمزقات.
- تحقق بانتظام من عدم وجود أجزاء مكسورة أو تالفة؛ إذا حدث ذلك، توقف عن استخدام هذا المنتج. قم بإصلاح أو إزالة أي أجزاء تالفة من المكونات. قم بإزالة أي حواف حادة ناتجة عن الاستخدام.
- الفحوصات المنتظمة يمكن أن تمنع وقوع الحوادث.
- لا يجوز إجراء أي تعديلات بخلاف تلك التي تتوافق مع تعليمات الاستخدام.
- قد تفقد الصواميل ذاتية القفل وغيرها من أدوات التثبيت ذاتية القفل فعاليتها بعد التفكيك/إعادة التجميع.
- تأكد من أن جميع آليات القفل مغلقة بإحكام.
- تحقق من ارتفاع نظام التوجيه، وتأكد من إحكام ربط الصواميل ومن أن المقود والعجلة الأمامية متعامدان.
- تحقق أيضاً من تآكل الإطارات.

- ЗАВЖДИ НОСІТЬ ЗАХИСНЕ СПОРЯДЖЕННЯ (ШОЛОМ, НАЛОКІТНИКИ, НАКОЛІННИКИ, РУКАВИЧКИ).
- ПОТРІБНА ЗБІРКА ДОРΟΣЛИМ; НЕОБХІДНИЙ ПОСТІЙНИЙ НАГЛЯД ДОРΟΣЛИХ.
- ПЕРЕД ВИКОРИСТАННЯМ ВИДАЛІТЬ ВСЮ УПАКОВКУ ТА ДЕТАЛІ, ЩО НЕ ПРИЗНАЧЕНІ ДЛЯ ГРИ.
- ВИКОРИСТОВУЙТЕ ВИРІБ З ОБЕРЕЖНІСТЮ, ОСКІЛКИ ДЛЯ УНИКНЕННЯ ПАДІНЬ АБО ЗІТКНЕНЬ, ЩО МОЖУТЬ СПРИЧИНИТИ ТРАВМУВАННЯ КОРИСТУВАЧА АБО ТРЕТІХ ОСІБ, ПОТРІБНІ ПЕВНІ НАВИЧКИ.
- ТІЛЬКИ ДЛЯ ОДНОГО КОРИСТУВАЧА.
- РЕГУЛЯРНЕ ТЕХНІЧНЕ ОБСЛУГОВУВАННЯ ЗАБЕЗПЕЧУЄ БЕЗПЕКУ ІГРАШКИ.
- ПЕРІОДИЧНО ПЕРЕВІРЯЙТЕ ВИРІБ НА НАЯВНІСТЬ ОСЛАБЛЕНИХ АБО ЗМІЩЕНИХ ЕЛЕМЕНТІВ, ОСОБЛИВО КОЛІС, ГВИНТІВ, КЕРМА, БОЛТІВ ТА З'ЄДНУВАЛЬНИХ ДЕТАЛЕЙ.
- ПЕРІОДИЧНЕ ЧИЩЕННЯ ПРОДОВЖИТЬ ТЕРМІН СЛУЖБИ ВИРОБУ. ПРОТИРАЙТЕ ВИРІБ СУХОЮ ГАНЧІРКОЮ.
- РЕГУЛЯРНО ПЕРЕВІРЯЙТЕ НА НАЯВНІСТЬ ПОДРЯПИН ТА ВІДРИВІВ.
- РЕГУЛЯРНО ПЕРЕВІРЯЙТЕ, ЧИ ДЕТАЛІ НЕ ЗЛАМАНІ АБО ПОШКОДЖЕНІ; ЯКЩО ЦЕ СТАЛОСЯ, ПРИПІНІТЬ ВИКОРИСТАННЯ ЦЬОГО ВИРОБУ. ВІДРЕМОНТУЙТЕ АБО ВИДАЛІТЬ ПОШКОДЖЕНІ ДЕТАЛІ АБО КОМПОНЕНТИ. ВИДАЛІТЬ УСІ ГОСТРІ КРАЇ, ЩО УТВОРИЛИСЯ В РЕЗУЛЬТАТІ ВИКОРИСТАННЯ.
- РЕГУЛЯРНІ ПЕРЕВІРКИ МОЖУТЬ ЗАПОБІГТИ НЕЩАСНИМ ВИПАДКАМ.
- НЕ МОЖНА ВНОСИТИ ЖОДНИХ ЗМІН, ОКРІМ ТИХ, ЩО ВІДПОВІДАЮТЬ ІНСТРУКЦІЇ З ВИКОРИСТАННЯ.
- САМОЗАТИСКНІ ГАЙКИ ТА ІНШІ САМОЗАТИСКНІ КРІПЛЕННЯ МОЖУТЬ ВТРАТИТИ СВОЮ ЕФЕКТИВНІСТЬ ПІСЛЯ РОЗБИРАННЯ/ПОВТОРНОГО СКЛАДАННЯ.

- ПЕРЕКОНАЙТЕСЯ, ЩО ВСІ ФІКСУВАЛЬНІ МЕХАНІЗМИ НАДІЙНО ЗАФІКСОВАНІ.
- ПЕРЕВІРТЕ ВИСОТУ РУЛЬОВОЇ СИСТЕМИ ТА ПЕРЕКОНАЙТЕСЯ, ЩО ГАЙКИ ЗАТЯГНУТІ, А КЕРМО ТА ПЕРЕДНЕ КОЛЕСО РОЗТАШОВАНІ ПЕРПЕНДИКУЛЯРНО.
- ТАКОЖ ПЕРЕВІРТЕ ЗНОС ШИН.
- САМОКАТ МОЖЕ БУТИ НЕБЕЗПЕЧНИМ І СПРИЧИНИТИ ДОРОЖНЬО-ТРАНСПОРТНІ ПРИГОДИ ПІД ЧАС ВИКОРИСТАННЯ НА ДОРОГАХ ЗАГАЛЬНОГО КОРИСТУВАННЯ.

ЩОБ ОЗНАЙОМИТИСЯ З ПОВНОЮ ІНСТРУКЦІЄЮ ЗІ СКЛАДАННЯ, ІНСТРУКЦІЯМИ З БЕЗПЕКИ, ІНФОРМАЦІЄЮ ПРО ЗАПАСНІ ЧАСТИНИ ТА ГАРАНТІЮ, СКАНУЙТЕ QR-КОД.

NAVODILA ZA UPORABO

SLOVENSKI

POMEMBNO – POZORNO PREBERITE IN SHRANITE ZA PRIHODNJO UPORABO

NF-EN-71

OPOZORILO! UPORABLJAJTE ZAŠČITNO OPREMO. NE UPORABLJAJTE V PROMETU.

NAJVEČ 20 KG: NAČIN S SEDEŽEM (VOŽNJA, KOLO ZA HOJO)

NAJVEČ 50 KG: NAČIN SKUTERJA

NAČIN S SEDEŽEM:

OPOZORILO! ZARADI OMEJENE TRDNOSTI OKVIRJA NOSILCA SEDEŽA GA NE SMEJO UPORABLJATI OTROCI, STAREJŠI OD 36 MESECEV.

NAČIN KOLESA ZA HOJO:

OPOZORILO! PRED VOŽNJO SE PREPŘIČAJTE, DA OTROKOVE NOGE V NAČINU S SEDEŽEM PROSTO DOSEGAJO TLA.

OPOZORILO! TA IGRAČA NIMA ZAVORE (ZAVIRANJE Z NOGAMI). ZAVIRANJE: IZDELEK SE LAHKO UPOČASNI Z NOGAMI. OTROK LAHKO USTAVI GIBANJE TAKO, DA PRENEHA

HODITI. POSKRIBITE, DA SE VAŠ OTROK VEDNO LAHKO USTAVI IZ HITROSTI, KI JO DOSEŽE, IN DA NOSI USTREZNO OBUTEV. NAČIN SKUTERJA:

ZAVIRANJE: ZAVORNA ROČICA SE NAHAJA NA ZADNJEM DELU; PO POTREBI JO PRITISNITE NAVZDOL, DA UPOČASNITE VOŽNJO. PRITISNITE JO POSTOPOMA, DA PREPREČITE ZDRS ALI IZGUBO STABILNOSTI.

- VEDNO NOSITE VARNOSTNO OPREMO (ČELADO, KOMOLČNIKE, KOLENČNIKE, ROKAVICE).
- POTREBNA JE SESTAVA S STRANI ODRASLE OSEBE; POTREBNO JE STALNO NADZOROVANJE ODRASLE OSEBE.
- PRED UPORABO ODSTRANITE VSO EMBALAŽO IN DELE, KI NISO NAMENJENI IGRI.
- IZDELEK JE TREBA UPORABLJATI PREVIDNO, SAJ JE POTREBNA SPRETNOST, DA SE IZOGNETE PADCEM ALI TRKOM, KI BI LAHKO POVZROČILI POŠKODBE UPORABNIKA ALI TRETJIH OSEB.
- SAMO EN VOZNIK.
- REDNO VZDRŽEVANJE OHRANJA VARNOST IGRAČE.
- IZDELEK REDNO PREGLEDUJTE, DA UGOTOVITE MOREBITNE OHLAPNE ALI IZMAKNJENE ELEMENTE, ZLASTI KOLESA, VIJAKE, KRMILLO, SORNIKE IN POVEZOVALNE DELE.
- REDNO ČIŠČENJE PODALJŠA ŽIVLJENJSKO DOBO IZDELKA. IZDELEK OBRISIŠTE S SUHO KRPO.
- REDNO PREVERJAJTE, ALI SO PRISOTNE ODRGNINE IN ODTRGANINE.
- REDNO PREVERJAJTE, ALI SO DELI POŠKODOVANI ALI ZLOMLJENI; ČE SE TO ZGODI, PRENEHAJTE UPORABLJATI TA IZDELEK. POPRAVITE ALI ODSTRANITE VSE POŠKODOVANE DELE ALI KOMPONENTE. ODSTRANITE VSE OSTRE ROBOVE, KI SO NASTALI MED UPORABO.
- REDNI PREGLEDI LAHKO PREPREČIJO NESREČE.
- NE IZVAJAJTE NOBENIH SPREMEMB, RAZEN TISTI, KI SO V SKLADU Z NAVODILI ZA UPORABO.

- SAMOZAKLEPNE MATICE IN DRUGI SAMOZAKLEPNI PRITRDILNI ELEMENTI LAHKO PO RAZSTAVLJANJU/ PONOVNEM SESTAVLJANJU IZGUBIJO SVOJO UČINKOVITOST.
- PREPRIČAJTE SE, DA SO VSI ZAPORNI MEHANIZMI VARNO ZAKLENJENI.
- PREVERITE VIŠINO KRMILNEGA SISTEMA IN SE PREPRIČAJTE, DA SO MATICE ZATEGNJENE TER DA STA KRMILLO IN SPREDNJE KOLO PRAVOKOTNA.
- PREVERITE TUDI OBRABO PNEVMATIK.
- SKUTER JE LAHKO NEVAREN IN LAHKO POVZROČI PROMETNE NESREČE, ČE SE UPORABLJA NA JAVNIH CESTAH.

ZA CELOTNA NAVODILA ZA SESTAVO, VARNOSTNA NAVODILA, NADOMESTNE DELE IN GARANCIJO PROSIMO SKENIRAJTE QR KODO.

LIETOTĀJA ROKASGRĀMATA

LATVIEŠU

SVARĪGI – LASIET UZMANĪGI UN SAGLABĀJIET TURPMĀKAI IZMANTOŠANAI

NF-EN-71

BRĪDINĀJUMS! JĀVALKĀ AIZSARDŽĪBAS APRĪKOJUMS.

NELIETOT SATIKSMĒ.

MAKS. 20 KG: SĒDEKĻA REŽĪMS (BRAUCAMAIS, MĀCĪBU VELOSIPĒDS)

MAKS. 50 KG: SKŪTERA REŽĪMS

SĒDEKĻA REŽĪMS:

BRĪDINĀJUMS! NEDRĪKST LIETOT BĒRNIEM, KAS VECĀKI PAR 36 MĒNEŠIEM, JO SĒDEKĻA KRONŠTEINA RĀMIM IR IEROBEŽOTA IZTURĪBA.

MĀCĪBU VELOSIPĒDA REŽĪMS:

BRĪDINĀJUMS! PIRMS BRAUKŠANAS PĀRLIECINIETIES, KA

BĒRNA KĀJAS SĒDEKĻA REŽĪMĀ BRĪVI PIESKARAS ZEMEI.

BRĪDINĀJUMS! ŠAI ROTAĻLIETAI NAV BREMZES (BREMZĒŠANA

AR KĀJĀM). BREMZĒŠANA: IZSTRĀDĀJUMA ĀTRUMU VAR SAMAZINĀT AR KĀJĀM. BĒRNS VAR APSTĀTIES, PĀRTRAUCOT BRAUKT. LŪDZU, PĀRLIECINIETIES, KA BĒRNS VIENMĒR VAR APSTĀTIES NO SAVA ATTĪSTĪTĀ ĀTRUMA UN VALKĀ ATBILSTOŠUS APAVUS.

SKŪTERA REŽĪMS:

BREMZĒŠANA: AIZMUGURĒ ATRODAS BREMZE; NEPIECIEŠAMĪBAS GADĪJUMĀ NOSPIEDIET TO, LAI SAMAZINĀTU ĀTRUMU. NOSPIEDIET PAKĀPENISKI, LAI NOVĒRSTU SLĪDĒŠANU VAI STABILITĀTES ZAUDĒŠANU.

- VIENMĒR VALKĀJIET DROŠĪBAS APRĪKOJUMU (KĪVERI, ELKONU UN CEĻU SARGUS, CIMDUS).
- NEPIECIEŠAMA PIEAUGUŠO VEIKTA MONTĀŽA; NEPIECIEŠAMA NEPĀRTRAUKTA PIEAUGUŠO UZRAUDZĪBA.
- PIRMS LIETOŠANAS NOŅEMIET VISU IEPAKOJUMU UN DETAĻAS, KAS NAV PAREDZĒTAS SPĒLĒŠANAI.
- IZSTRĀDĀJUMU JĀLIETO AR PIESARDZĪBU, JO IR NEPIECIEŠAMAS IEMAŅAS, LAI IZVAIRĪTOS NO KRĪŠANAS VAI SADURSMĒM, KAS VAR IZRAISĪT TRAUMAS LIETOTĀJAM VAI TREŠĀJĀM PERSONĀM.
- TIKAI VIENAM BRAUCĒJAM.
- REGULĀRA APKOPE NODROŠINA ROTAĻLIETAS DROŠĪBU.
- PERIODISKI PĀRBAUDIET PRODUKTU, LAI IDENTIFICĒTU JEBKĀDUS VALĪGUS VAI IZKUSTĒJUŠOS ELEMENTUS, JO ĪPAŠI RITENUS, SKRŪVES, STŪRES, BULTSKRŪVES UN SAVIENOJOŠĀS DETAĻAS.
- PERIODISKA TĪRĪŠANA PAGARINĀS PRODUKTA KALPOŠANAS LAIKU. NOSLAUKIET PRODUKTU AR SAUSU DRĀNU.
- REGULĀRI PĀRBAUDIET, VAI NAV NOBRĀZUMU UN ATDALĪŠANĀS.
- REGULĀRI PĀRBAUDIET, VAI DETAĻAS NAV SALŪZUŠAS VAI BOJĀTAS; JA TĀS NOTIEK, PĀRTRAUCIET IZMANTOT ŠO PRODUKTU. REMONTĒJIET VAI NOŅEMIET VISAS BOJĀTĀS

DETAĻAS VAI SASTĀVDAĻAS. NOŅEMIET VISAS ASAS MALAS, KAS RADUŠĀS LIETOŠANAS REZULTĀTĀ.

- REGULĀRAS PĀRBAUDES VAR NOVĒRST NEGADĪJUMUS.
- NEDRĪKST VEIKT NEKĀDAS MODIFIKĀCIJAS, IZŅEMOT TĀS, KAS ATBILST LIETOŠANAS INSTRUKCIJĀM.
- PAŠBLOKĒJOŠĀS UZGRIEŽŅI UN CITI PAŠBLOKĒJOŠIE STIPRINĀJUMI VAR ZAUDĒT SAVU EFEKTIVITĀTI PĒC IZJAUKŠANAS/ATKALMONTĀŽAS.
- PĀRLIECINIETIES, KA VISI FIKSĒŠANAS MEHĀNISMI IR DROŠI FIKSĒTI.
- PĀRBAUDIET STŪRES SISTĒMAS AUGSTUMU UN PĀRLIECINIETIES, KA UZGRIEŽŅI IR PIEVILKTI UN STŪRE UN PRIEKŠĒJĀS RITENIS IR PERPENDIKULĀRI.
- PĀRBAUDIET ARĪ RIEPU NODILUMU.
- SKŪTERIS VAR BŪT BĪSTAMS UN VAR IZRAISĪT CEĻU SATĪKSMES NEGADĪJUMUS, JA TO IZMANTO UZ PUBLISKAJĪEM CEĻIEM.

LAI IEGŪTU PILNĪGU INFORMĀCIJU PAR MONTĀŽU, DROŠĪBAS NORĀDĪJUMIEM, REZERVES DAĻĀM UN GARANTĪJU, LŪDZU, NOLASIET QR KODU.

VARTOTOJO VADOVAS

LIETUVIŲ

SVARBU – ATIDŽIAI PERSKAITYKITE IR IŠSAUGOKITE ATEITIES REIKMĒMS

NF-EN-71

ĪSPĒJIMAS! REIKIA DĒVĒTI APSAUGINĒ ĪRANGĀ. NEGALIMA NAUDOTI EISMO SAĻYGOMIS.

MAKS. 20 KG: SĒDĪMOJO REŽĪMO (VAŽĪUOJAMĀSIS, VAIKŠČĪOJAMĀSIS DVIRĀTIS)

MAKS. 50 KG: PASPIRTUKO REŽĪMO

SĒDĪMOJO REŽĪMO:

ĪSPĒJIMAS! DĒL RIBOTOS SĒDYNĒS TVIRTINĪMO RĒMO

TVIRTUMO NENAUDOTI VAIKAMS, VYRESNIEMS NEI 36 MĖNESIŲ.

VAIKŠČIOJAMOJO DVIRAČIO REŽIMO:

ĮSPĖJIMAS! PRIEŠ VAŽIUOJANT ĮSITIKINKITE, KAD SĖDIMOJO REŽIMO METU VAIKO KOJOS LAISVAI LIEČIA ŽEMĘ.

ĮSPĖJIMAS! ŠIS ŽAISLAS NETURI STABDŽIŲ (STABDYMAS KOJOMIS). STABDYMAS: GREIČIO GALIMA SUMAŽINTI KOJOMIS. VAIKAS GALI SUSTOTI, NUSTOJĘS EITI. PRAŠOME PASIRŪPINTI, KAD JŪSŲ VAIKAS VISADA GALĖTŲ SUSTOTI IŠ SAVO PASIEKTO GREIČIO IR DĖVĖTŲ TINKAMUS BATUS.

ROLERO REŽIMAS:

STABDYMAS: STABDYS YRA GALE; PRIREIKUS JĮ NUSPAUDUS GALIMA SULĖTINTI GREIČI. NUSPAUDŽIAMA PALAIPNSIU, KAD BŪTŲ IŠVENGTA SLYDIMO AR STABILUMO PRARADIMO.

- VISADA DĖVĖKITE APSAUGINĘ ĮRANGĄ (ŠALMĄ, ALKŪNIŲ IR KELIŲ APSAUGAS, PIRŠTINES).
- REIKALINGAS SUAUGUSIŲJŲ SURINKIMAS; REIKALINGA NUOLATINĖ SUAUGUSIŲJŲ PRIEŽIŪRA.
- PRIEŠ NAUDOJIMĄ PAŠALINKITE VISĄ PAKUOTĘ IR DALIS, KURIOS NĖRA SKIRTOS ŽAIDIMUI.
- GAMINĮ REIKIA NAUDOTI ATSARGIAI, NES REIKIA ĮGŪDŽIŲ, KAD BŪTŲ IŠVENGTA KRITIMŲ AR SUSIDŪRIMŲ, GALINČIŲ SUKELTI SUŽALOJIMUS NAUDOTOJUI AR TRETIESIEMS ASMENIMS.
- TIK VIENAM VAIRUOTOJUI.
- REGULIARI PRIEŽIŪRA UŽTIKRINA ŽAISLO SAUGUMĄ.
- PERIODIŠKAI TIKRINKITE GAMINĮ, KAD NUSTATYTUMĖTE BET KOKIAS LAISVAS AR IŠSISLINKUSIAS DETALES, YPAČ RATUS, VARŽTUS, VAIRĄ, SRAIGTUS IR JUNGIAMĄSIAS DALIS.
- PERIODINIS VALYMAS PRAILGINS GAMINIO TARNAVIMO LAIKĄ. NUVALYKITE GAMINĮ SAUSA ŠLUOSTE.
- REGULIARIAI TIKRINKITE, AR NĖRA ĮBRĖŽIMŲ IR NUPLĖŠIMŲ.

- REGULIARIAI TIKRINKITE, AR DALYS NĖRA SULŪŽUSIOS AR PAŽEISTOS; JEI TAIP ATSITINKA, NUSTOKITE NAUDOTI ŠĮ PRODUKTĄ. REMONTUOKITE ARBA PAŠALINKITE VISAS PAŽEISTAS DALIS AR KOMPONENTUS. PAŠALINKITE VISUS NAUDOJIMO METU SUSIDARIUSIUS AŠTRIOUS KRAŠTUS.
- REGULIARŪS PATIKRINIMAI GALI PADĖTI IŠVENGTI NELAIMINGŲ ATSITIKIMŲ.
- NEGALIMA DARYTI JOKIŲ MODIFIKACIJŲ, IŠSKYRUS TAS, KURIOS ATITINKA NAUDOJIMO INSTRUKCIJAS.
- SAVAIME UŽSIFIKSUOJANČIOS VERŽLĖS IR KITI SAVAIME UŽSIFIKSUOJANTYS TVIRTINIMO ELEMENTAI GALI PRARASTI SAVO VEIKSMINGUMĄ PO IŠARDYMO/SURINKIMO.
- ĮSITIKINKITE, KAD VISI FIKSAVIMO MECHANIZMAI YRA PATIKIMAI UŽFIKSUOTI.
- PATIKRINKITE VAIRO SISTEMOS AUKŠTĮ IR ĮSITIKINKITE, KAD VERŽLĖS YRA PRIVERŽTOS, O VAIRAS IR PRIEKINIS RATAS YRA STATŪS.
- TAIP PAT PATIKRINKITE PADANGŲ NUSIDĖVĖJIMĄ.
- ROLERKAS GALI BŪTI PAVOJINGAS IR SUKELTI EISMO ĮVYKIUS, JEI NAUDOJAMAS VIEŠUOSE KELIUOSE.

NORĖDAMI GAUTI IŠSAMIĄ SURINKIMO INSTRUKCIJĄ, SAUGOS NURODYMUS, INFORMACIJĄ APIE ATSARGINES DALIS IR GARANTIJĄ, NUSKAITYKITE QR KODĄ.

OMANIKU MANUAAL

EESTI

OLULINE – LUGEGE HOOLIKALT LÄBI JA HOIDKE SÄILITAMISEKS

NF-EN-71

HOIATUS! KASUTAMISEL TULEB KANDA KAITSERIETUST. EI TOHI KASUTADA LIIKLUSES.

MAKSIMAALNE KAAL 20 KG: ISTMIKU REŽIIM (SÕIDUK, KÖNNIKEPP)

MAKSIMAALNE KAAL 50 KG: TÕUKERATTA REŽIIM

ISTMIKU REŽIIM:

HOIATUS! ISTMIKU KINNITUSRAAMI PIIRATUD TUGEVUSE TÕTTU EI TOHI SEDA KASUTADA ÜLE 36 KUU VANUSED LAPSED.

KÖNNIKEPP:

HOIATUS! ENNE SÖITMA HAKKAMIST VEENDUGE, ET LAPSE JALAD PUUDUTAVAD ISTMIKU REŽIIMIS VABALT MAAD.

HOIATUS! SELLEL MÄNGUASJAL PUUDUB PIDUR (JALAPIDUR).

PIDURDAMINE: TOOTE KIIRUST SAAB VÄHENDADA JALGADEGA. LAPS SAAB LIIKUMISE PEATADA, KUI TA SEISMA JÄÄB. PALUN VEENDUGE, ET TEIE LAPS SUUDAB ALATI OMA TEKITATUD KIIRUSELT PEATUDA JA KANNAB SOBIVAID JALATSEID.

RULLUISUREŽIIM:

PIDURDAMINE: TAGAKÜLJEL ASUB PIDUR; VAJADUSE KORRAL VAJUTAGE SEDA ALLA, ET KIIRUST VÄHENDADA. VAJUTAGE PIDURIT JÄRK-JÄRGULT, ET VÄLTIDA LIBISEMIST VÕI TASAKAALU KAOTUST.

- KANDKE ALATI KAITSVARUSTUST (KIIVER, KÜÜNARNUKI- JA PÕLVEKAITSEID, KINDAID).
- TOODE TULEB KOKKU PANNA TÄISKASVANU POOLT; VAJALIK ON TÄISKASVANU PIDEV JÄRELEVALVE.
- EEMALDAGE ENNE KASUTAMIST KOGU PAKEND JA MÄNGIMISEKS MITTEVAJALIKUD OSAD.
- TOODET TULEB KASUTADA ETTEVAATLIKULT, KUNA KUKKUMISTE VÕI KOKKUPÕRGETE VÄLTIMISEKS, MIS VÕIVAD PÕHJUSTADA VIGASTUSI KASUTAJALE VÕI KOLMANDATELE ISIKUTELE, ON VAJA OSKUSI.
- AINULT ÜKS SÖITJA.
- REGULAARNE HOOLDUS TAGAB MÄNGUASJA OHUTUSE.
- KONTROLLIGE TOODET REGULAARSELT, ET TUVASTADA LAHTISED VÕI PAIGAST NIHKUNUD OSAD, ERITI RATTAD, KRUVID, JUHTRAUD, POLDID JA ÜHENDUSOSAD.

- REGULAARNE PUHASTAMINE PIKENDAB TOOTE ELUIGA. PÜHKIGE TOODE PUHTAKS KUIVA LAPIGA.
- KONTROLLIGE REGULAARSELT, KAS ON TEKKINUD HÕÖRDUMISI VÕI REBENDEID.
- KONTROLLIGE REGULAARSELT, ET OSAD EI OLEKS PURUNENUD EGA KAHJUSTATUD; KUI SEE JUHTUB, LÕPETAGE TOOTE KASUTAMINE. PARANDAGE VÕI EEMALDAGE KÕIK KAHJUSTATUD OSAD. EEMALDAGE KASUTAMISE KÄIGUS TEKKINUD TERAVAD SERVAD.
- REGULAARSED KONTROLLID AITAVAD VÄLTIDA ÕNNETUSI.
- TOOTEID EI TOHI MUUTA MUUL VIISIL KUI KASUTUSJUHENDIS KIRJELDATUD.
- ISELUKUSTUVAD MUTRID JA MUUD ISELUKUSTUVAD KINNITUSED VÕIVAD PÄRAST LAHTIVÕTMIST/ TAASKOOSTAMIST KAOTADA OMA TÕHUSUSE.
- VEENDUGE, ET KÕIK LUKUSTUSMEHCHANISMID ON KINDLALT LUKUSTATUD.
- KONTROLLIGE ROOLISÜSTEEMI KÕRGUST NING VEENDUGE, ET MUTRID ON KINNI KEERATUD JA ET JUHTRAUD NING ESIRATAS ON RISTI.
- KONTROLLIGE KA REHVIDE KULUMIST.
- ROLLER VÕIB OLLA OHTLIK JA PÕHJUSTADA LIIKLUSÕNNETUSI, KUI SEDA KASUTATAKSE AVALIKULT KASUTATAVATEL TEEDEL.

TÄIELIKU KOKKUPANEKU, OHUTUSJUHISTE, VARUOSADE JA GARANTII KOHTA SKANNIGE PALUN QR-KOODI.

KORISNIČKI PRIRUČNIK

HRVATSKI

VAŽNO – PAŽLJIVO PROČITAJTE I SAČUVAJTE ZA BUDUĆU UPOTREBU

NF-EN-71

UPOZORENJE! TREBALA BI SE NOSITI ZAŠTITNA OPREMA, NE

KORISTITI U PROMETU.

20 KG MAX.: NAČIN RADA KAO SJEDALO (VOZILO ZA VOŽNJU, HODAJUĆI BICIKL)

50 KG MAX.: NAČIN RADA KAO TROTINET

NAČIN RADA KAO SJEDALO:

UPOZORENJE! NE SMIJU KORISTITI DJECA STARIJA OD 36 MJESECI ZBOG OGRANIČENE ČVRSTOĆE OKVIRA NOSAČA SJEDALA.

NAČIN RADA KAO HODAJUĆI BICIKL:

UPOZORENJE! PRIJE VOŽNJE PROVJERITE MOGU LI DJETETOVE NOGE U NAČINU RADA KAO SJEDALO SLOBODNO DODIRIVATI TLO.

UPOZORENJE! OVA IGRAČKA NEMA KOČNICU (KOČENJE STOPALIMA). KOČENJE: BRZINU PROIZVODA MOŽETE SMANJITI STOPALIMA. DIJETE MOŽE PRESTATI S KRETANJEM TAKO DA PRESTANE HODATI. MOLIMO VAS DA PAZITE DA VAŠE DIJETE UVIJEK MOŽE STATI U SKLADU S BRZINOM KOJOM SE KREĆE I DA NOSI ODGOVARAJUĆU OBUĆU.

MODUS SKUTERA:

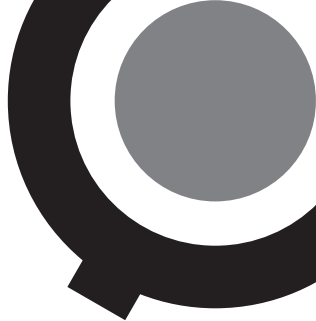
KOČENJE: KOČNICA SE NALAZI NA STRAŽNJEM KOTAČU; PO POTREBI JE PRITISNITE PREMA DOLJE KAKO BISTE USPORILI. PRITIŠĆITE POSTUPNO KAKO BISTE SPRIJEČILI KLIZANJE ILI GUBITAK STABILNOSTI.

- UVIJEK NOSITE ZAŠTITNU OPREMU (KACIGU, ŠTITNIKE ZA LAKTOVE, ŠTITNIKE ZA KOLJENA, RUKAVICE).
- POTREBNA JE MONTAŽA OD STRANE ODRASLE OSOBE; POTREBNA JE STALNA NADZOR ODRASLE OSOBE.
- PRIJE UPORABE UKLONITE SVU AMBALAŽU I DIJELOVE KOJI NISU ZA IGROU.
- PROIZVOD TREBA KORISTITI S OPREZOM JER JE POTREBNA VJEŠTINA KAKO BI SE IZBJEGLI PADOVI ILI SUDARI KOJI MOGU UZROKOVATI OZLJEDE KORISNIKU ILI TREĆIM OSOBAMA.
- SAMO ZA JEDNU OSOBU.

- REDOVITO ODRŽAVANJE OSIGURAVA SIGURNOST IGRAČKE.
- PERIODIČNO PROVJERAVAJTE PROIZVOD KAKO BISTE UTVRDILI JESU LI NEKI DIJELOVI LABAVI ILI POMAKNUTI, OSOBITO KOTAČI, VIJKE, UPRAVLJAČ, MATICE I SPOJNE DIJELOVE.
- PERIODIČNO ČIŠĆENJE PRODULJIT ĆE VIJEK TRAJANJA PROIZVODA. OBRISIŠTE PROIZVOD SUHOM KRPOM.
- REDOVITO PROVJERAVAJTE POSTOJE LI OGREBOTINE I OŠTEĆENJA.
- REDOVITO PROVJERAVAJTE JESU LI DIJELOVI SLOMLJENI ILI OŠTEĆENI; AKO SE TO DOGODI, PRESTANITE KORISTITI OVAJ PROIZVOD. POPRAVITE ILI UKLONITE SVE OŠTEĆENE DIJELOVE ILI KOMPONENTE. UKLONITE SVE OŠTRE RUBOVE NASTALE KORIŠTENJEM.
- REDOVITE PROVJERE MOGU SPRIJEČITI NESREĆE.
- NE SMIJU SE VRŠITI NIKAKVE IZMJENE OSIM ONIH U SKLADU S UPUTAMA ZA UPORABU.
- SAMOZATEZNI MATICE I DRUGI SAMOZATEZNI SPOJEVI MOGU IZGUBITI SVOJU UČINKOVITOST NAKON RASTAVLJANJA/PONOVOG SASTAVLJANJA.
- PROVJERITE JESU LI SVI ZAKLJUČAVAJUĆI MEHANIZMI ČVRSTO ZAKLJUČANI.
- PROVJERITE VISINU UPRAVLJAČKOG SUSTAVA, TE PROVJERITE JESU LI MATICE ZATEGNUTE I JESU LI UPRAVLJAČ I PREDNJE KOTAČE OKOMITI.
- TAKOĐER PROVJERITE ISTROŠENOST GUMA.
- SKUTER MOŽE BITI OPASAN I MOŽE UZROKOVATI PROMETNE NESREĆE PRI KORIŠTENJU NA JAVNIM CESTAMA.

ZA POTPUNU MONTAŽU, SIGURNOSNE UPUTE, REZERVNE DIJELOVE I JAMSTVO, SKENIRAJTE QR KOD.

globber.com



GLOBBER

ID DEVELOPMENT LIMITED
Room 701, 7/F, Peninsula Centre,
67 Mody Road, Tsimshatsui,
Kowloon, Hong Kong

GLOBBER FRANCE SAS
66 rue de l'industrie
01120 MONTLUEL
FRANCE

Ref.: 845

Made in China
Fabriqué en Chine